



คำสั่งเทศบาลนครบ้านสวน

ที่ ๑๑๗๙ /๒๕๖๙

เรื่อง แต่งตั้งคณะกรรมการบริหารจัดการก๊าซเรือนกระจก เทศบาลนครบ้านสวน

ตามที่ กระทรวงมหาดไทย ได้กำหนดนโยบายการดำเนินงานด้านการเปลี่ยนแปลงสภาพภูมิอากาศ เพื่อบรรลุเป้าหมายการลดก๊าซเรือนกระจกและดำเนินงานด้านการเปลี่ยนแปลงสภาพภูมิอากาศของประเทศ ตามนโยบายของรัฐบาลที่ได้แถลงในการประชุมรัฐภาคีกรอบอนุสัญญาสหประชาชาติว่าด้วยการเปลี่ยนแปลงสภาพภูมิอากาศ สมัยที่ ๒๖ ณ เมืองกลาสโกว์ สหราชอาณาจักร เมื่อวันที่ ๑ พฤศจิกายน ๒๕๖๔ ว่าประเทศไทยพร้อมยกระดับการแก้ไขปัญหาการเปลี่ยนสภาพภูมิอากาศอย่างเต็มที่ทุกวิถีทางเพื่อบรรลุเป้าหมายความเป็นกลางทางคาร์บอน ภายในปี พ.ศ.๒๖๐๘ (ค.ศ.๒๐๖๕) เพื่อเป็นการส่งเสริมการรับรู้ให้ประชาชนเข้าใจรวมไปถึงให้ความสำคัญกับภาวะโลกร้อน และเป็นการสนองนโยบายของรัฐบาลในการแก้ไขปัญหาการเปลี่ยนแปลงสภาพภูมิอากาศ จึงแต่งตั้งคณะกรรมการบริหารจัดการก๊าซเรือนกระจก เทศบาลนครบ้านสวน ประกอบด้วย

- | | |
|--|--------------------------|
| ๑. นายกเทศมนตรีนครบ้านสวน | ประธานกรรมการ |
| ๒. รองนายกเทศมนตรีนครบ้านสวน | รองประธาน/กรรมการ |
| ๓. ที่ปรึกษานายกเทศมนตรีนครบ้านสวน | กรรมการ |
| ๔. เลขานุการนายกเทศมนตรีนครบ้านสวน | กรรมการ |
| ๕. สมาชิกสภาเทศบาลนครบ้านสวน | กรรมการ |
| ๖. ปลัดเทศบาลนครบ้านสวน | กรรมการ |
| ๗. รองปลัดเทศบาลนครบ้านสวน | กรรมการ |
| ๘. ผู้อำนวยการสำนักคลัง | กรรมการ |
| ๙. ผู้อำนวยการสำนักสาธารณสุขและสิ่งแวดล้อม | กรรมการ |
| ๑๐. ผู้อำนวยการสำนักช่าง | กรรมการ |
| ๑๑. หัวหน้าสำนักปลัดเทศบาล | กรรมการ |
| ๑๒. ผู้อำนวยการกองสวัสดิการสังคม | กรรมการ |
| ๑๓. ผู้อำนวยการกองการศึกษา | กรรมการ |
| ๑๔. ผู้อำนวยการกองการเจ้าหน้าที่ | กรรมการ |
| ๑๕. ผู้อำนวยการส่วนบริการอนามัยสิ่งแวดล้อม | กรรมการ/เลขานุการ |
| ๑๖. หัวหน้าฝ่ายส่งเสริมสิ่งแวดล้อม | กรรมการ/ผู้ช่วยเลขานุการ |
| ๑๗. นักวิชาการสุขาภิบาลปฏิบัติการ งานอนามัยสิ่งแวดล้อม | กรรมการ |

โดยมีอำนาจหน้าที่ ดังนี้

๑. กำหนดนโยบาย เกี่ยวกับการบริหารจัดการก๊าซเรือนกระจก เทศบาลนครบ้านสวน
๒. กำหนดแผนการดำเนินงานเกี่ยวกับการบริหารจัดการก๊าซเรือนกระจก เทศบาลนครบ้านสวน
๓. กำกับ ติดตาม และประเมินผลการดำเนินการ เกี่ยวกับนโยบายการบริหารจัดการก๊าซเรือนกระจก
๔. ให้คำแนะนำ แก้ไขปัญหาในภาพรวมของการดำเนินการ เกี่ยวกับนโยบายการบริหาร
ก๊าซเรือนกระจก
๕. ประเมินผลการดำเนินงาน รายงานผลและเผยแพร่ให้ประชาชนทราบ

ทั้งนี้ ตั้งแต่บัดนี้เป็นต้นไป

สั่ง ณ วันที่ ๑๑ พฤษภาคม พ.ศ. ๒๕๖๙



(นายฉัตรชัย อังลิ้ม)

นายกเทศมนตรีนครบ้านสวน



รายงานการปล่อยและดูดกลับก๊าซเรือนกระจกขององค์กร



ชื่อองค์กร : เทศบาลนครบ้านสวน

ที่อยู่/สถานที่ตั้งองค์กร : สำนักงานเทศบาลนครบ้านสวน 999 ต.บ้านสวน
อ.เมือง จ.ชลบุรี 20000

วันที่รายงานผล : 30 กันยายน 2568

1. บทนำ

การเปลี่ยนแปลงสภาพภูมิอากาศ นับเป็นปัญหาสิ่งแวดล้อมที่สำคัญของโลกที่ก่อให้เกิดผลกระทบอย่างรุนแรง กว้างขวางและยาวนาน ทั้งในทางตรงและทางอ้อม กล่าวคือ ในทางตรงอาจได้รับผลกระทบเนื่องจากการเปลี่ยนแปลงของปัจจัยสิ่งแวดล้อม เช่น ปริมาณและการกระจายของฝน การเพิ่มขึ้นของอุณหภูมิและความชื้น ความเข้มข้นของก๊าซคาร์บอนไดออกไซด์ในบรรยากาศ เป็นต้น ส่วนในทางอ้อมนโยบายและการขับเคลื่อนในเวทีระดับนานาชาติที่ต้องการลดการปล่อยก๊าซเรือนกระจก อาจส่งผลให้แต่ละภาคส่วนต้องมีส่วนร่วมในการลดการปล่อยก๊าซเรือนกระจกด้วย จึงทำให้เกิดแนวคิดการจัดการลดการปล่อยก๊าซเรือนกระจกจากฐานเดิมที่ไม่เคยมีการลดการปล่อยก๊าซเรือนกระจกมาก่อนที่ว่า การสร้างสังคม “คาร์บอนต่ำ” (Low-carbon City) โดยอาศัยการจัดการจัดทำคาร์บอนฟุตพริ้นท์ที่ไม่การจำกัดขนาดหรือลักษณะของกิจกรรม อันจะนำไปสู่การกำหนดแนวทางการบริหารจัดการเพื่อลดการปล่อยก๊าซเรือนกระจกได้อย่างมีประสิทธิภาพทั้งในระดับองค์กร นคร ระดับโรงงาน ระดับอุตสาหกรรม และระดับประเทศ จากปรากฏการณ์ดังกล่าวทำให้หลายประเทศมีความตื่นตัว หันมาเตรียมความพร้อมร่วมป้องกัน แก้ไข และสร้างศักยภาพเพื่อรองรับการเปลี่ยนแปลงที่จะเกิดขึ้นทั้งในระดับท้องถิ่นและระดับประเทศ การจัดทำคาร์บอนฟุตพริ้นท์ขององค์กร (Carbon Footprint for Organization: CFO) เป็นวิธีการประเมินปริมาณก๊าซเรือนกระจกที่ปล่อยจากกิจกรรมทั้งหมดขององค์กรและคำนวณออกมาในรูปคาร์บอนไดออกไซด์เทียบเท่า

แต่อย่างไรก็ตาม กิจกรรมการจัดการจัดทำคาร์บอนฟุตพริ้นท์ขององค์กรในประเทศไทยยังมีน้อยมาก มีเพียงองค์กรขนาดใหญ่ไม่กี่องค์กรเท่านั้นที่ได้เริ่มดำเนินการ เนื่องจากองค์กรส่วนใหญ่ยังขาดความรู้และไม่ทราบเทคนิคและวิธีการคำนวณ ซึ่งทาง องค์การบริหารจัดการก๊าซเรือนกระจก (องค์การมหาชน) หรือ อบก. ได้เล็งเห็นถึงปัญหาและความสำคัญที่จะศึกษาในรายละเอียดของการวิเคราะห์คาร์บอนฟุตพริ้นท์ขององค์กร ดังนั้นจึงตั้งโครงการ “การส่งเสริมการจัดทำคาร์บอนฟุตพริ้นท์ขององค์กรปกครองส่วนท้องถิ่น” ที่มีวัตถุประสงค์เพื่อให้องค์กรปกครองส่วนท้องถิ่นมีความรู้ความเข้าใจในการจัดทำคาร์บอนฟุตพริ้นท์ขององค์กร ได้ประเมินปริมาณก๊าซเรือนกระจกจากการดำเนินกิจกรรมและคำนวณในรูปของคาร์บอนไดออกไซด์เทียบเท่า รวมถึงสามารถจัดทำแผนงานเพื่อลดการปล่อยก๊าซเรือนกระจกอันเป็นการสนับสนุนต่อการกำหนดแนวทางและหลักเกณฑ์การประเมินคาร์บอนฟุตพริ้นท์ขององค์กรสำหรับประเทศไทย

ดังนั้นในครั้งนี้ เทศบาลนครบ้านสวน จังหวัดชลบุรี ได้มีโอกาสเข้าร่วมโครงการดังกล่าว จึงได้ดำเนินการระบุแหล่งปล่อยก๊าซเรือนกระจกขององค์กร แล้วมาคำนวณปริมาณการปล่อยก๊าซเรือนกระจกที่เกิดขึ้นจากกิจกรรมต่างๆ เพื่อรายงานการปล่อยก๊าซเรือนกระจกที่เกิดขึ้นจากกิจกรรมต่างๆ และการบริการขององค์กร อันเป็นการสนับสนุนต่อการกำหนดแนวทางและมาตรการในอนาคต ตลอดจนเพื่อเป็นตัวอย่างความสำเร็จและชี้นำสังคมในการแสดงความรับผิดชอบต่อสังคมและสิ่งแวดล้อม ก้าวสู่ความเป็น “นครคาร์บอนต่ำ” ที่ยั่งยืนในอนาคต

2. ข้อมูลทั่วไป

2.1	ชื่อบริษัท	เทศบาลนครบ้านสวน
2.2	ที่อยู่/สถานที่ตั้งบริษัท	สำนักงานเทศบาลนครบ้านสวน 999 ต.บ้านสวน อ.เมือง จ.ชลบุรี 20000
2.3	ประเภทของบริษัท	องค์กรปกครองส่วนท้องถิ่น (ประเทศไทย)
2.4	ชื่อ-สกุลของผู้ประสานงาน	ชื่อ-สกุล: นายภพพิสุทธิ์ สุทธิพงษ์ ตำแหน่ง: ทน ฝ่ายส่งเสริมสิ่งแวดล้อม
2.5	ชื่อ-สกุลของผู้รับผิดชอบข้อมูล	ชื่อ-สกุล: นายภพพิสุทธิ์ สุทธิพงษ์ ตำแหน่ง: ทน ฝ่ายส่งเสริมสิ่งแวดล้อม สังกัด: สำนักสาธารณสุขและสิ่งแวดล้อม โทรศัพท์: 038-1845555 E-mail:
2.6	ระยะเวลาติดตามผล	1 ตุลาคม 2567 ถึง 30 กันยายน 2568
2.7	แนวทางที่ใช้ในการติดตามผล	แนวทางการประเมินคาร์บอนฟุตพริ้นท์สำหรับองค์กรปกครองส่วนท้องถิ่น โดยองค์การบริหารจัดการก๊าซเรือนกระจก (องค์การมหาชน) กระทรวงธรรมชาติและสิ่งแวดล้อม พิมพ์ครั้งที่ 1 (กันยายน 2561)
2.8	ระดับของการรับรอง (Level of Assurance)	แบบจำกัด (Limited Assurance)
2.9	ระดับความมีสาระสำคัญ (Materiality Threshold)	5% Materiality

3. ขอบเขต

3.1 ขอบเขตของบริษัท

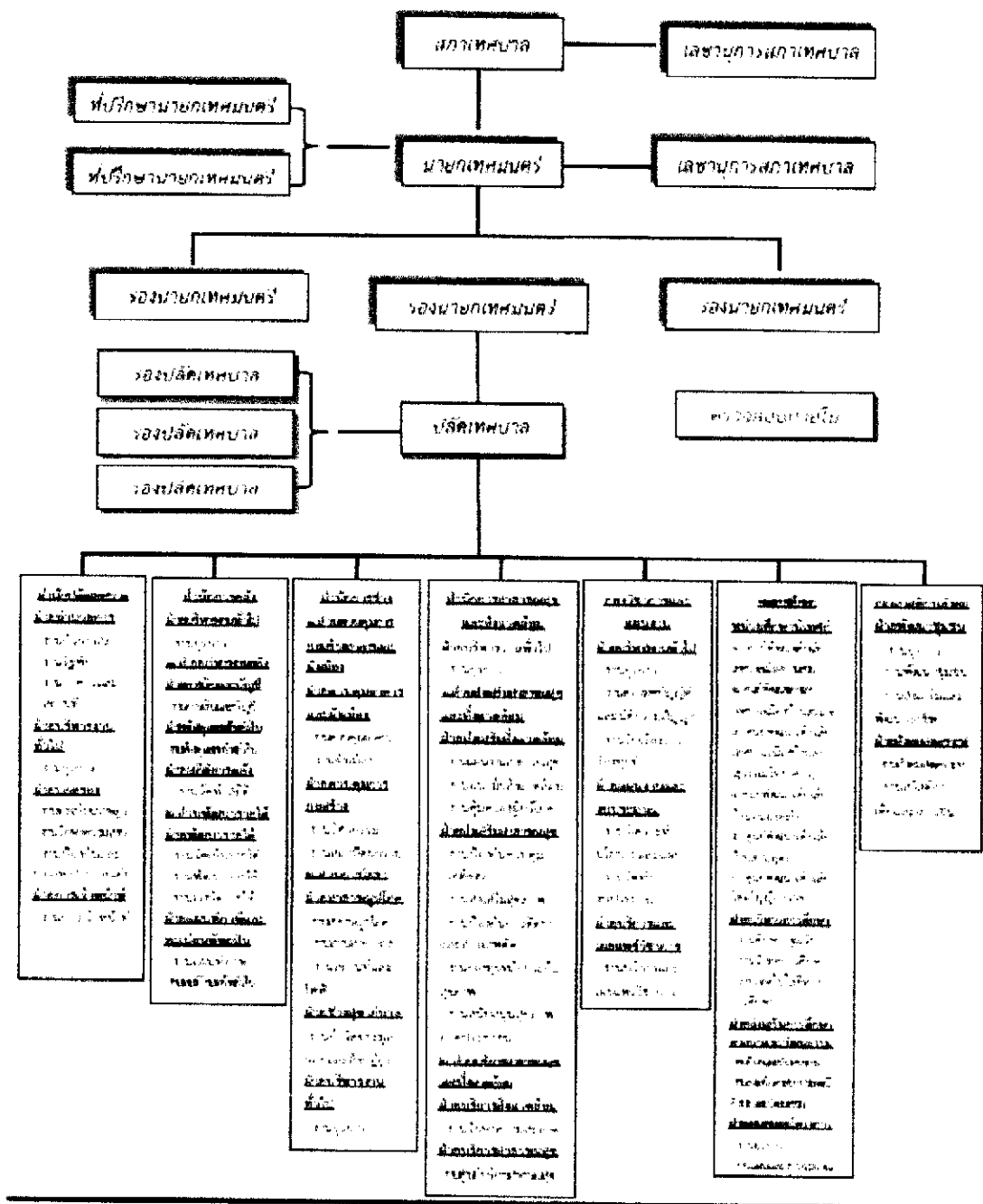
การประเมินปริมาณการปล่อยและดูดกลับก๊าซเรือนกระจกระดับบริษัท อ้างอิงตามแนวทางการประเมินคาร์บอนฟุตพริ้นท์สำหรับองค์กรปกครองส่วนท้องถิ่น โดยองค์การบริหารจัดการก๊าซเรือนกระจก (องค์การมหาชน) กระทรวงธรรมชาติและสิ่งแวดล้อม พิมพ์ครั้งที่ 1 (กันยายน 2561) พิจารณาการปล่อยก๊าซเรือนกระจก (Greenhouse gas) ที่สำคัญ ซึ่งถูกควบคุมโดยพิธีสารเกียวโต (Kyoto protocol) และเกิดขึ้นจากการกระทำของมนุษย์ 7 ชนิด โดยกำหนดระดับของการรับรองแบบจำกัด (Limited Assurance) และระดับความมีสาระสำคัญที่ 5% (Threshold) พิจารณาเฉพาะกิจกรรมที่ก่อให้เกิดก๊าซ

เรือนกระจกภายใต้ขอบเขตการควบคุมดำเนินงาน (Operation Control) ของเทศบาล โดยการประเมินการปล่อยและดูดกลับก๊าซเรือนกระจกพิจารณาดังนี้

- | | |
|---|---|
| 1) แนวทางที่ใช้กำหนดขอบเขตองค์กร | ควบคุมดำเนินงาน (Operation Control) |
| 2) หน่วยงาน/ภูมิภาค (Facility)/พื้นที่ที่ครอบคลุมในรายงาน | ส่วนราชการประกอบด้วย 4 สำนัก 3 กอง ได้แก่ สำนักปลัดเทศบาล, สำนักการคลัง, สำนักการช่าง, สำนักสาธารณสุขและสิ่งแวดล้อม, กองยุทธศาสตร์และงบประมาณ, กองการศึกษา และกองสวัสดิการสังคม โดยขอบเขตขององค์กรที่ครอบคลุมและเพิ่มเข้ามา ได้แก่ <ol style="list-style-type: none">1. ศาลาประชาคมเทศบาลนครบ้านสวน 1 แห่ง2. ศูนย์ป้องกันสาธารณภัย 2 แห่ง3. ศูนย์บริการสาธารณสุข 2 แห่ง4. ศูนย์สันติภูมิ 1 แห่ง5. ศูนย์พัฒนาเด็กเล็ก 2 แห่ง |
| 3) เอกสารยืนยันขอบเขต | แผนที่โดยสังเขปตั้งหัวข้อที่ 3.1.2 |

3.1.1 โครงสร้างขององค์กร

การบริหารงานของเทศบาล ได้แบ่งส่วนการบริหารงานออกเป็นสำนักและกอง โดยมีหัวหน้าส่วนการบริหารที่เรียกว่า ผู้อำนวยการกอง หรือหัวหน้าสำนักเป็นผู้บังคับบัญชาของสำนัก/กองนั้นๆ และภายในสำนัก/กองจะแยกเป็นฝ่ายและงาน โดยมีหัวหน้าฝ่ายและหัวหน้างานเป็นผู้บังคับบัญชา แสดงได้ดังรูปที่ 1



รูปที่ 1 โครงสร้างการบริหารเทศบาลนครบ้านสวน

3.1.2 แผนผังขอบเขตขององค์กร

เทศบาลนครบ้านสวนมีพื้นที่ทั้งหมด 26 ไร่ 51.3 ตารางวา แสดงดังรูปที่ 2



รูปที่ 2 แผนผังแสดงพื้นที่อาคารสำนักงานเทศบาลนครบ้านสวน

3.1.3 ระบุกิจกรรมทั้งหมดขององค์กร

การดำเนินงานรวบรวมข้อมูลและจัดทำบัญชีรายการก๊าซเรือนกระจกระดับองค์กรนั้น มีกิจกรรมหลักที่ก่อให้เกิดก๊าซเรือนกระจกจากขอบเขตการดำเนินงาน 3 ขอบเขต ประกอบด้วย ขอบเขตที่ 1 การปล่อยก๊าซเรือนกระจกที่เกิดขึ้นจากการเผาไหม้ที่อยู่กับที่ (Stationary Combustion) การปล่อยก๊าซเรือนกระจกที่เกิดขึ้นจากการเผาไหม้ที่มีการเคลื่อนที่ (Mobile Combustion) การปล่อยก๊าซเรือนกระจกที่เกิดขึ้นจากการรั่วไหลและอื่นๆ (Fugitive Emissions) ขอบเขตที่ 2 การปล่อยก๊าซเรือนกระจกทางอ้อมจากการใช้ไฟฟ้า (Indirect Emissions from Use of Purchased Electricity) และขอบเขตที่ 3 การปล่อยก๊าซเรือนกระจกที่เกิดขึ้นนอกเหนือจากประเภท 1 และ 2 เช่น การใช้ทรัพยากร เป็นต้น ซึ่งรายละเอียดกิจกรรมทั้งหมดขององค์กรที่พิจารณาแสดงในตารางที่ 3.1

ตารางที่ 3.1 รายละเอียดกิจกรรมทั้งหมดขององค์กร

Facility	กิจกรรมขององค์กรใน this Facility		
	Scope 1	Scope 2	Scope 3
สำนักปลัดเทศบาล	<ul style="list-style-type: none"> - การเผาไหม้ของน้ำมันเบนซินที่ใช้ในอุปกรณ์เครื่องจักร - การเผาไหม้ของ ดีเซล ที่ใช้ในอุปกรณ์เครื่องจักร - การเผาไหม้ของน้ำมันดีเซลที่ใช้ในยานพาหนะ - การรั่วไหลจากการปล่อยน้ำเสียลงสู่แหล่งน้ำธรรมชาติ (ทะเล แม่น้ำ บึง โดยตรง) - การรั่วไหลจากการจัดการน้ำเสียในระบบ Septic tank - การรั่วไหลของสารทำความเย็น - การรั่วไหลของสารดับเพลิง 	<ul style="list-style-type: none"> - การใช้พลังงานไฟฟ้า (จ่ายเงิน) - การใช้พลังงานไฟฟ้า (ฟรี) 	<ul style="list-style-type: none"> - การใช้น้ำประปา - การใช้กระดาษ A4 สีขาว 80 แกรม
สำนักการคลัง	<ul style="list-style-type: none"> - การเผาไหม้ของน้ำมันเบนซินที่ใช้ในยานพาหนะ - การเผาไหม้ของน้ำมันดีเซลที่ใช้ในยานพาหนะ - การรั่วไหลของสารดับเพลิง 	<ul style="list-style-type: none"> - การใช้พลังงานไฟฟ้า (ฟรี) 	<ul style="list-style-type: none"> - การใช้กระดาษ A4 สีขาว 80 แกรม
สำนักการช่าง	<ul style="list-style-type: none"> - การเผาไหม้ของ เบนซิน ที่ใช้ในอุปกรณ์เครื่องจักร - การเผาไหม้ของ ดีเซล ที่ใช้ในอุปกรณ์เครื่องจักร - การเผาไหม้ของน้ำมันเบนซินที่ใช้ในยานพาหนะ - การเผาไหม้ของน้ำมันดีเซลที่ใช้ในยานพาหนะ - การรั่วไหลจากการปล่อยน้ำเสียลงสู่แหล่งน้ำธรรมชาติ (ทะเล แม่น้ำ บึง โดยตรง) 	<ul style="list-style-type: none"> - การใช้พลังงานไฟฟ้า (จ่ายเงิน) 	<ul style="list-style-type: none"> - การใช้กระดาษ A4 สีขาว 80 แกรม

Facility	กิจกรรมขององค์กรในและ Facility		
	Scope 1	Scope 2	Scope 3
สำนักสาธารณสุข	<ul style="list-style-type: none"> - การเผาไหม้ของ เบนซิน ที่ใช้ในอุปกรณ์เครื่องจักร - การเผาไหม้ของ ดีเซล ที่ใช้ในอุปกรณ์เครื่องจักร - การเผาไหม้ของน้ำมันเบนซินที่ใช้ในยานพาหนะ - การเผาไหม้ของน้ำมันดีเซลที่ใช้ในยานพาหนะ - การรั่วไหลจากการปล่อยน้ำเสียลงสู่แหล่งน้ำธรรมชาติ (ทะเล แม่น้ำ บึง โดยตรง) 	<ul style="list-style-type: none"> - การใช้พลังงานไฟฟ้า (จ่ายเงิน) 	<ul style="list-style-type: none"> - การใช้น้ำประปา - การใช้กระดาษ A4 สีขาว 80 แกรม - การรั่วไหลจากการจัดการขยะมูลฝอยด้วยวิธีการฝังกลบ
กองยุทธศาสตร์และงบประมาณ	<ul style="list-style-type: none"> - การเผาไหม้ของน้ำมันเบนซินที่ใช้ในยานพาหนะ - การเผาไหม้ของน้ำมันดีเซลที่ใช้ในยานพาหนะ - การรั่วไหลจากการปล่อยน้ำเสียลงสู่แหล่งน้ำธรรมชาติ (ทะเล แม่น้ำ บึง โดยตรง) - การรั่วไหลของสารทำความเย็น 	<ul style="list-style-type: none"> - การใช้พลังงานไฟฟ้า (จ่ายเงิน) 	
กองสวัสดิการสังคม	<ul style="list-style-type: none"> - การเผาไหม้ของน้ำมันเบนซินที่ใช้ในยานพาหนะ - การเผาไหม้ของน้ำมันดีเซลที่ใช้ในยานพาหนะ 		<ul style="list-style-type: none"> - การใช้กระดาษ A4 สีขาว 70 แกรม - การใช้กระดาษ A4 สีขาว 80 แกรม
กองการศึกษา	<ul style="list-style-type: none"> - การเผาไหม้ของน้ำมันดีเซลที่ใช้ในยานพาหนะ - การรั่วไหลจากการปล่อยน้ำเสียลงสู่แหล่งน้ำธรรมชาติ (ทะเล แม่น้ำ บึง โดยตรง) 	<ul style="list-style-type: none"> - การใช้พลังงานไฟฟ้า (จ่ายเงิน) 	<ul style="list-style-type: none"> - การใช้น้ำประปา - การใช้กระดาษ A4 สีขาว 80 แกรม

Facility	กิจกรรมขององค์กรในขอบเขต Facility		
	Scope 1	Scope 2	Scope 3
	<ul style="list-style-type: none"> - การรั่วไหลจากการจัดการน้ำเสียในระบบ Septic tank - การรั่วไหลของสารทำความเย็น 		

3.1.4 ระบุขอบเขตขององค์กรที่เพิ่มเข้ามาหรือขอบเขตที่ไม่รวม (ระบุ Facility) ที่เพิ่มเข้ามาหรือไม่นับรวม) พร้อมเหตุผล

จากข้อมูลกิจกรรมที่มีการปล่อยก๊าซเรือนกระจกทั้งหมดขององค์กร ทำการเลือกวิเคราะห์ขอบเขตแบบควบคุมการดำเนินงาน (Operational Control) คือ พิจารณาขอบเขตภายใต้อำนาจการควบคุมการดำเนินงานขององค์กร ไม่นับรวมปริมาณการปล่อยก๊าซเรือนกระจกที่เกิดขึ้นจากส่วนงานอื่นหรือพื้นที่เช่าโดยองค์กรภายนอกที่มีส่วนเป็นเจ้าของแต่ไม่มีอำนาจควบคุมการดำเนินงาน ซึ่งหน่วยสาธารณสุขปภอค (Facility) หรือพื้นที่ครอบคลุมในรายงาน คือ สำนักงานเทศบาลนครบ้านสวน กำหนดส่วนราชการแบ่งออกเป็น 4 สำนัก 3 กอง ได้แก่ สำนักปลัดเทศบาล, สำนักการคลัง, สำนักการช่าง, สำนักการสาธารณสุขและสิ่งแวดล้อม, กองวิชาการและแผนงาน, กองการศึกษา และกองสวัสดิการสังคม นอกจากนี้สำนักงานนครบ้านสวนที่เพิ่มมาคือ 1.ศาลาประชาคมเทศบาลนครบ้านสวน 1 แห่ง 2.ศูนย์ป้องกันสาธารณภัย 2 แห่ง 3. ศูนย์บริการสาธารณสุข 1 แห่ง 4.ศูนย์สันติภูมิ 1 แห่ง 5.ศูนย์พัฒนาเด็กเล็ก 2 แห่ง

3.2 ขอบเขตการดำเนินงาน

ขอบเขตการดำเนินงานพิจารณาการปล่อยก๊าซเรือนกระจก (Greenhouse Gas) ที่สำคัญซึ่งถูกควบคุมโดยพิธีสารเกียวโต (Kyoto Protocol) และที่เกิดขึ้นจากการกระทำของมนุษย์ 7 ชนิด ได้แก่ ก๊าซคาร์บอนไดออกไซด์ (Carbon Dioxide: CO₂) มีเทน (Methane: CH₄) ก๊าซไนตรัสออกไซด์ (Nitrous Oxide: N₂O) ไฮโดรฟลูออโรคาร์บอน (Hydrofluorocarbon: HFC) เพอร์ฟลูออโรคาร์บอน (Perfluorocarbon: PFC) ซัลเฟอร์เฮกซะฟลูออไรด์ (Sulfur Hexafluoride: SF₆) และไนโตรเจนไตรฟลูออไรด์ (NF₃) ส่วน HCFC-22 เป็นก๊าซเรือนกระจกที่พิจารณาเพิ่มเติม แต่ไม่ถูกนับรวมในการคำนวณ ซึ่งมีรายละเอียดดังนี้

- 1) ก๊าซเรือนกระจกที่พิจารณา
 - คาร์บอนไดออกไซด์ (CO₂)
 - มีเทน (CH₄)
 - ไนตรัสออกไซด์ (N₂O)
 - ไฮโดรฟลูออโรคาร์บอน (HFCs)
 - เพอร์ฟลูออโรคาร์บอน (PFCs)
 - ซัลเฟอร์เฮกซะฟลูออไรด์ (SF₆)
 - ไนโตรเจนไตรฟลูออไรด์ (NF₃)
- 2) ก๊าซเรือนกระจกที่พิจารณาอื่น ๆ เพิ่มเติม
 - HCFC-22 (ไม่ถูกนับรวมในการคำนวณ)
- 3) GWP
 - IPCC Fourth Assessment Report (AR4)

3.2.1 ระบุกิจกรรมที่เป็นแหล่งปล่อยก๊าซเรือนกระจกประเภทที่ 1 ขององค์กร

Facility	แหล่งปล่อยก๊าซเรือนกระจก (Emission Source) เช่น ระบุอุปกรณ์หลัก/เครื่องจักร/กระบวนการ/กิจกรรม	หน่วยที่ใช้ (ตันปี)	กำลังการผลิต (Capacity)/ ลักษณะเฉพาะ (Specification)	ใช้ภายใน	จำหน่ายภายนอก	ความสำคัญ (มีนัยสำคัญมาก หรือ น้อย)
สำนักงานคลัง	การใช้น้ำมันดีเซลในยานพาหนะ					
	รถยนต์ ขร 5653 ขนาด 4 สูบ 2477 ซีซี	ลิตร	1,057.25	✓		น้อย
	รถยนต์ กร 5466 ขนาด 4 สูบ 2499 ซีซี	ลิตร	860.00	✓		น้อย
	การใช้น้ำมันเบนซินในยานพาหนะ					
	รถจักรยานยนต์ จจร 724 ขนาด 1 สูบ 109.1 ซีซี	ลิตร	3.00	✓		น้อย
	รถจักรยานยนต์ จจร 725 ขนาด 1 สูบ 109.1 ซีซี	ลิตร	126.00	✓		น้อย
	รถจักรยานยนต์ 1 กก 5818 ขนาด 1 สูบ 109.17 ซีซี	ลิตร	289.00	✓		น้อย
	รถจักรยานยนต์ 1 กก 5819 ขนาด 1 สูบ 109.17 ซีซี	ลิตร	70.00	✓		น้อย
	รถจักรยานยนต์ 2 กก 7155 ขนาด 1 สูบ 125 ซีซี	ลิตร	271.00	✓		น้อย
	รถจักรยานยนต์ 2 กก 7157 ขนาด 1 สูบ 125 ซีซี	ลิตร	12.00	✓		น้อย
	รถจักรยานยนต์ 3 กก 6041 ขนาด 1 สูบ 124.88 ซีซี	ลิตร	3.00	✓		น้อย
รถจักรยานยนต์ 3 กก 6042 ขนาด 1 สูบ 124.88 ซีซี	ลิตร	3.00	✓		น้อย	
สำนักปลัด	การใช้น้ำมันดีเซลในยานเครื่องจักร					
	เครื่องสูบน้ำแบบหอยโข่งพร้อมอุปกรณ์	ลิตร	120.00	✓		น้อย
	เครื่องปั่นไฟ	ลิตร	80.00	✓		น้อย
	เครื่องตีเส้นจราจรสีเทอร์โมพลาสติก	ลิตร	63.55	✓		น้อย
	เครื่องสูบน้ำแบบหอยโข่งพร้อมอุปกรณ์ 055-55-0009	ลิตร	80.00	✓		น้อย
	การใช้น้ำมันเบนซินในยานเครื่องจักร					
	เครื่องสูบน้ำดับเพลิงชนิดหีบหาม 0013	ลิตร	327.02	✓		น้อย
เครื่องสูบน้ำดับเพลิงชนิดหีบหาม 0017	ลิตร	200.00	✓		น้อย	

Facility	แหล่งปล่อยก๊าซเรือนกระจก (Emission Source) เช่น ระบบปรับอากาศ/เครื่องจักร/กระบวนการ/กิจกรรม	หน่วยที่ใช้ (ตันปี)	กำลังการผลิต (Capacity/ลักษณะเฉพาะ (Specification)	ใช้ก๊าซใด	จำนวนภายนอก	ความสำคัญ (มีน้อย/สูงมาก หรือ น้อย)
	เลื่อยโซยนต์ 0007	ลิตร	40.00	✓		น้อย
	เลื่อยโซยนต์ 0026	ลิตร	80.00	✓		น้อย
	เลื่อยโซยนต์ 0029	ลิตร	280.00	✓		น้อย
	การใช้น้ำมันดีเซลในยานพาหนะ					
	นค-7404 รถยนต์ขนาด 12 ที่นั่ง	ลิตร	576.70	✓		น้อย
	ผร-6359 รถยนต์บรรทุก	ลิตร	1,160.00	✓		น้อย
	83-3656 รถยกกระเช้าไฟฟ้า	ลิตร	720.00	✓		น้อย
	84-2577 รถยนต์กัญภัยเคลื่อนที่เร็วพร้อมอุปกรณ์กัญภัย	ลิตร	40.00	✓		น้อย
	ผผ-5320 รถดับเพลิงชนิดหอน้ำพร้อมบันไดเลื่อนอัตโนมัติ	ลิตร	900.00	✓		น้อย
	86-1026 รถยนต์เครื่องกำเนิดไฟฟ้าและไฟส่องสว่าง	ลิตร	280.00	✓		น้อย
	นค-4592 รถยนต์ขนาด 12 ที่นั่ง	ลิตร	108.95	✓		น้อย
	กธ-911 รถยนต์บรรทุก	ลิตร	1,319.00	✓		น้อย
	กร-723 รถยนต์บรรทุก	ลิตร	1,018.26	✓		น้อย
	กอ-9067 รถยนต์บรรทุก	ลิตร	984.74	✓		น้อย
	ขง-9561 รถยนต์ตรวจการณ์พร้อมอุปกรณ์	ลิตร	1,100.00	✓		น้อย
	ขง-9562 รถยนต์ตรวจการณ์พร้อมอุปกรณ์	ลิตร	2,060.00	✓		น้อย
	ขง-9560 รถยนต์ตรวจการณ์พร้อมอุปกรณ์	ลิตร	1,720.00	✓		น้อย
	83-6339 รถดับเพลิง	ลิตร	960.00	✓		น้อย
	ผจ-5607 รถดับเพลิง	ลิตร	2,320.00	✓		น้อย
	ผร 6358 รถดับเพลิง	ลิตร	560.00	✓		น้อย
	ผค 1138 รถดับเพลิง	ลิตร	720.00	✓		น้อย

Facility	แหล่งปล่อยก๊าซเรือนกระจก (Emission Source) เช่น ระบบปรับอากาศ/เครื่องจักร / กระบวนการ/กิจกรรม	หน่วยที่ใช้ (ตอจ)	กำลังการผลิต (Capacity) / ลักษณะเฉพาะ (Specification)	ใส่ภายใน	จำนวนภายนอก	ความสำคัญ (มีนัยสำคัญมาก หรือ น้อย)
	ผย 3662 รถดับเพลิง	ลิตร	1,572.47	✓		น้อย
	กษ 4764 รถตรวจการณ์พร้อมอุปกรณ์	ลิตร	686.31	✓		น้อย
	การรั่วไหลของการปล่อยน้ำเสียลงสู่แหล่งธรรมชาติของอาคารอเนกประสงค์ (สำนักงาน)	KgCH ₄	0.00	✓		น้อย
	การรั่วไหลของการปล่อยน้ำเสียลงสู่แหล่งธรรมชาติของอาคารศาลาประชาม	KgCH ₄	0.00	✓		น้อย
	การรั่วไหลของการปล่อยน้ำเสียลงสู่แหล่งธรรมชาติของสำนักงานเทศบาลนครบ้านสวน	KgCH ₄	0.00	✓		น้อย
	การรั่วไหลของการปล่อยน้ำเสียลงสู่แหล่งธรรมชาติของศูนย์ป้องกันและบรรเทาสาธารณภัย	KgCH ₄	0.00	✓		น้อย
	การรั่วไหลของการปล่อยน้ำเสียลงสู่แหล่งธรรมชาติของสถานีดับเพลิง	KgCH ₄	0.00	✓		น้อย
	การรั่วไหลของการปล่อยน้ำเสียลงสู่แหล่งธรรมชาติของสวนหย่อมอาคารอเนกประสงค์ (ไม่มีการใช้น้ำ)	KgCH ₄	0.00	✓		น้อย
	การรั่วไหลของการปล่อยน้ำเสียลงสู่แหล่งธรรมชาติของอาคารสันติภูมิ (ไม่มีการใช้น้ำ)	KgCH ₄	0.00	✓		น้อย
	การรั่วไหลของseptic tankอาคารอเนกประสงค์ (สำนักงาน)	KgCH ₄	0.00	✓		น้อย
สำนักงานช่าง	การใช้น้ำมันเบนซินในยานเครื่องจักร					
	เครื่องกำเนิดไฟฟ้า	ลิตร	100.00	✓		น้อย
	เครื่องตบดิน	ลิตร	50.00	✓		น้อย
	เครื่องผสมคอนกรีต	ลิตร	50.00	✓		น้อย

Facility	แหล่งปล่อยก๊าซเรือนกระจก (Emission Source) เช่น โรงปุ๋ย/การผลิต/เครื่องจักร / กระบวนการ/กิจกรรม	หน่วยที่ใช้ (ตอป)	กำลังการผลิต (Capacity)/ ลักษณะเฉพาะ (Specification)	ใช้ภายใน	จำนวนภายนอก	ความสำคัญ (เป็นค่าสูงมาก หรือ น้อย)
	เครื่องตัดหญ้า	ลิตร	480.00	✓		น้อย
	เลื่อยโซยนต์	ลิตร	480.00	✓		น้อย
	การใช้น้ำมันดีเซลในยานพาหนะ					
	รถยนต์ 4 ประตู (ภพ 3095)	ลิตร	1,196.86	✓		น้อย
	รถยนต์ 4 ประตู (กร 6307)	ลิตร	789.25	✓		น้อย
	รถยนต์ 4 ประตู (กย 1523)	ลิตร	1,189.33	✓		น้อย
	รถยนต์ 4 ประตู (กย 1523)	ลิตร	676.05	✓		น้อย
	รถยนต์ 4 ประตู (กธ 991)	ลิตร	153.04	✓		น้อย
	รถกระเช้าไฟฟ้า (84-0223)	ลิตร	1,594.78	✓		น้อย
	รถกระเช้าไฟฟ้า (85-3569)	ลิตร	2,153.09	✓		น้อย
	รถกระเช้าไฟฟ้า (85-3570)	ลิตร	1,038.60	✓		น้อย
	รถกระเช้าไฟฟ้า (85-3571)	ลิตร	1,533.45	✓		น้อย
	รถกระเช้าไฟฟ้า (86-0450)	ลิตร	2,122.51	✓		น้อย
	รถบรรทุกน้ำ (ผจ 5606)	ลิตร	2,663.16	✓		น้อย
	รถบรรทุกน้ำ (83-3424)	ลิตร	0.00	✓		น้อย
	รถบรรทุกน้ำ (85-8357)	ลิตร	111.40	✓		น้อย
	รถบรรทุก 6 ล้อ เทท้าย (83-3487)	ลิตร	1,484.25	✓		น้อย
	รถบรรทุก 6 ล้อ เทท้าย (83-7202)	ลิตร	2,661.64	✓		น้อย
	รถบรรทุก 6 ล้อ เทท้าย (84-6604)	ลิตร	0.00	✓		น้อย
	รถบรรทุก 6 ล้อ เทท้าย (86-3736)	ลิตร	2,230.71	✓		น้อย
	รถพาร์มแทรกเตอร์ (ตค 3499)	ลิตร	2,964.09	✓		น้อย
	รถบรรทุก 4 ล้อ (ผว 9204)	ลิตร	2,964.09	✓		น้อย

Facility	แหล่งปล่อยก๊าซเรือนกระจก (Emission Source) ใน ระบุประเภทหรือชื่อเครื่องจักร/กระบวนการ/กิจกรรม	หน่วยที่ใช้ (ตันปี)	กำลังการผลิต (Capacity)/ ลักษณะเฉพาะ (Specification)	ใช้ภายใน	จัดหายากนอก	ความสำคัญ (Criticality สูงมาก หรือ น้อย)
	รถบรรทุก 4 ล้อ (ผว 9205)	ลิตร	1,162.77	✓		น้อย
	รถบรรทุก 4 ล้อ (ผช 6621)	ลิตร	885.06	✓		น้อย
	รถตักหน้า-ขุดหลัง (ตค 3340)	ลิตร	4,294.20	✓		น้อย
	การรั่วไหลของการปล่อยน้ำเสียสู่แหล่งธรรมชาติของ อาคาร B ศูนย์สันติภูมิบ้านสวน (11021116590)	KgCH ₄	0.00	✓		น้อย
	การรั่วไหลของการปล่อยน้ำเสียสู่แหล่งธรรมชาติของ บริเวณโรงเพาะชำ ศูนย์สันติภูมิบ้านสวน (11021091753)	KgCH ₄	0.00	✓		น้อย
สำนักงาน สาธารณสุขและ สิ่งแวดล้อม	การใช้น้ำมันดีเซลในยานเครื่องจักร					
	เครื่องพ่นยุงชนิดหมอกควัน	ลิตร	4,900.00	✓		น้อย
	การใช้น้ำมันเบนซินในยานเครื่องจักร					
	เครื่องพ่นหมอกควัน แบบสะพายหลัง	ลิตร	2,425.00	✓		น้อย
	เครื่องตัดหญ้า	ลิตร	660.00	✓		น้อย
	การใช้น้ำมันดีเซลในยานพาหนะ					
	รถดูดสิ่งปฏิกูล (83-2965)	ลิตร	4,603.74	✓		น้อย
	รถดูดโคลนเลน (83-6210)	ลิตร	1,366.20	✓		น้อย
	รถดูดโคลนเลนใหม่(85-5481)	ลิตร	4,044.34	✓		น้อย
	รถเยเหล็ก(ผว-2044)	ลิตร	1,155.11	✓		น้อย
	รถบรรทุกน้ำใหม่(85-8679)	ลิตร	2,341.81	✓		น้อย
	รถบรรทุก6ล้อ(85-5219)	ลิตร	2,278.51	✓		น้อย
	รถกวาดดูดฝุ่นเก่า(83-7359)	ลิตร	7,671.15	✓		น้อย
	รถฟาร์มแทรกเตอร์(ตค-2341)	ลิตร	5,216.94	✓		น้อย

Facility	แหล่งปล่อยก๊าซเรือนกระจก (Emission Source) ประเภท รถบรรทุก/รถสิบล้อ/เครื่องจักร/กระบวนการ/กิจกรรม	หน่วยที่ใช้ (ตันปี)	กำลังการผลิต (Capacity)/ ลักษณะเฉพาะ (Specification)	ใช้ภายใน	จำนวนภายนอก	ความสำคัญ (มีผลสำคัญมาก หรือ น้อย)
	รถบรรทุก6ล้อ(86-0431)	ลิตร	1,216.39	✓		น้อย
	รถสุขา(84-7775)	ลิตร	459.75	✓		น้อย
	รถบรรทุกน้ำ(84-9506)	ลิตร	2,536.50	✓		น้อย
	รถกวาดตูดฝุ่น(85-1620)	ลิตร	6,114.87	✓		น้อย
	รถสุขา (85-8873)	ลิตร	777.39	✓		น้อย
	รถขยะ83-7858	ลิตร	13,431.00	✓		น้อย
	รถขยะ84-0796	ลิตร	13,013.00	✓		น้อย
	รถขยะ84-6601	ลิตร	12,355.00	✓		น้อย
	รถขยะ84-7896	ลิตร	10,780.00	✓		น้อย
	รถขยะ85-0205	ลิตร	10,850.00	✓		น้อย
	รถขยะ85-0206	ลิตร	10,605.00	✓		น้อย
	รถขยะ85-0207	ลิตร	10,675.00	✓		น้อย
	รถขยะ85-0208	ลิตร	13,795.00	✓		น้อย
	รถขยะ85-4056	ลิตร	13,306.00	✓		น้อย
	รถขยะ85-4067	ลิตร	21,890.00	✓		น้อย
	รถขยะ85-4068	ลิตร	7,425.00	✓		น้อย
	รถขยะ85-6500	ลิตร	13,125.00	✓		น้อย
	รถขยะ85-6501	ลิตร	13,165.00	✓		น้อย
	รถขยะ86-0769	ลิตร	13,304.00	✓		น้อย
	รถขยะ86-0770	ลิตร	13,825.00	✓		น้อย
	รถขยะ86-4329	ลิตร	13,395.00	✓		น้อย
	รถขยะ86-4330	ลิตร	13,525.00	✓		น้อย

Facility	แหล่งปล่อยก๊าซเรือนกระจก (Emission Source) เช่น ระบบอุตสาหกรรมหลัก/เครื่องจักร/กระบวนการ/กิจกรรม	หน่วยที่ใช้ (ตอป)	กำลังการผลิต (Capacity)/ ลักษณะเฉพาะ (Specification)	ใช้หรือไม่	กำหนดภายนอก	ความสำคัญ (มีนัยสำคัญมาก หรือ น้อย)
	รถยนต์4ประตู(กร-724)	ลิตร	1,137.48	✓		น้อย
	รถยนต์(ผข-3016)	ลิตร	304.26	✓		น้อย
	รถยนต์(นง-3691)	ลิตร	1,847.64	✓		น้อย
	รถยนต์(กข-1428)	ลิตร	1,499.19	✓		น้อย
	รถยนต์(งต-6667)	ลิตร	1,062.27	✓		น้อย
	รถยนต์(กธ-5326)	ลิตร	1,000.62	✓		น้อย
	รถยนต์(ขข-604)	ลิตร	1,299.69	✓		น้อย
	การรั่วไหลของการปล่อยน้ำเสียสู่แหล่งธรรมชาติของ ศูนย์บริการสาธารณสุข	KgCH ₄	0.00	✓		น้อย
กองวิชาการและแผนงาน	การใช้น้ำมันดีเซลในยานพาหนะ					
	รถยนต์ ขนาด 4 สูบ ทะเบียน ขข 602 ชลบุรี	ลิตร	687.00	✓		น้อย
	รถยนต์ ขนาด 4 สูบ ทะเบียน กพ 8068 ชลบุรี	ลิตร	138.00	✓		น้อย
	รถยนต์ ขนาด 4 สูบ ทะเบียน งท 6117 ชลบุรี	ลิตร	761.29	✓		น้อย
	รถยนต์ ขนาด 4 สูบ ทะเบียน งท 6118 ชลบุรี	ลิตร	863.85	✓		น้อย
	การใช้น้ำมันเบนซินในยานพาหนะ					
	รถจักรยานยนต์ ขนาด 1 สูบ ทะเบียน 1กฉ 9866 ชลบุรี	ลิตร	3.00	✓		น้อย
	รถจักรยานยนต์ ขนาด 1 สูบ ทะเบียน 1กฉ 9867 ชลบุรี	ลิตร	15.00	✓		น้อย
	รถจักรยานยนต์ ขนาด 1 สูบ ทะเบียน 1กศ 9723 ชลบุรี	ลิตร	0.00	✓		น้อย
การใช้น้ำมันดีเซลในยานพาหนะ						

Facility	แหล่งปล่อยก๊าซเรือนกระจก (Emission Source) เช่น รถบรรทุก/เครื่องยนต์/เครื่องจักร/กระบวนการ/กิจกรรม	หน่วยใช้ (ตอป)	กำลังการผลิต (Capacity) ลักษณะเฉพาะ (Specification)	ใช้ภายใน	จำหน่ายภายนอก	ความสำคัญ (มีน้อย/ค่อนข้างมาก หรือ บ่อย)
กองสวัสดิการ สังคม	รถยนต์ กบ 3153	ลิตร	537.88	✓		น้อย
	รถยนต์ กร 6306	ลิตร	971.32	✓		น้อย
	รถยนต์ ขพ 2720	ลิตร	958.43	✓		น้อย
	รถยนต์ ผฉ 6744	ลิตร	788.29	✓		น้อย
กองการศึกษา	การใช้น้ำมันดีเซลในยานพาหนะ					
	รถยนต์ นง 4332	ลิตร	636.32	✓		น้อย
	รถยนต์ กต 6211	ลิตร	762.95	✓		น้อย
	รถยนต์ ขร 5654	ลิตร	801.89	✓		น้อย
	รถยนต์ กย 1524	ลิตร	958.13	✓		น้อย
	การรั่วไหลของการปล่อยน้ำเสียลงสู่แหล่งธรรมชาติ ของศูนย์พัฒนาเด็กเล็กเทศบาลนครบ้านสวน2	KgCH ₄	0.00	✓		น้อย
	การรั่วไหลของการปล่อยน้ำเสียลงสู่แหล่งธรรมชาติ ของศูนย์พัฒนาเด็กเล็กเทศบาลนครบ้านสวน	KgCH ₄	0.00	✓		น้อย
	การรั่วไหลของseptic tankศูนย์พัฒนาเด็กเล็ก เทศบาลนครบ้านสวน๒	KgCH ₄	117.54	✓		น้อย
	การรั่วไหลของseptic tankศูนย์พัฒนาเด็กเล็ก เทศบาลนครบ้านสวน	KgCH ₄	314.96	✓		น้อย
	การรั่วไหลของseptic tankศูนย์พัฒนาเด็กเล็ก เทศบาลนครบ้านสวน(สุวรรณวิทยาคาร)	KgCH ₄	67.35	✓		น้อย
	การรั่วไหลของseptic tankศูนย์พัฒนาเด็กเล็กบ้าน สวนอุดมวิทย	KgCH ₄	119.64	✓		น้อย

Facility	แหล่งปล่อยก๊าซเรือนกระจก (Emission Source) เช่น กระบวนการหลัก/เครื่องจักร /กระบวนการ/กิจกรรม	หน่วยที่ใช้ (ต่อปี)	กำลังการผลิต (Capacity)/ ลักษณะเฉพาะ (Specification)	ใช้ภายใน	จำหน่ายภายนอก	ความสำคัญ (มีนัยสำคัญมาก หรือ น้อย)
	การรั่วไหลของseptic tankศูนย์พัฒนาเด็กเล็กวัด อรัญญิกาวาส	KgCH ₄	28.07	✓		น้อย
	การรั่วไหลของseptic tankศูนย์พัฒนาเด็กเล็กบ้าน หนองตะโก	KgCH ₄	44.66	✓		น้อย

3.2.2 แหล่งปล่อยก๊าซเรือนกระจกทางตรงที่เกี่ยวข้องกับการใช้ชีวมวลและก๊าซชีวภาพ เพื่อทดแทนการใช้พลังงานและความร้อน

3.2.3 ระบุกิจกรรมที่เป็นแหล่งปล่อยก๊าซเรือนกระจกทางตรงอื่น ๆ ที่ทำการรายงานแยก

Facility	แหล่งปล่อยก๊าซเรือนกระจก (Emission Source) เช่น ระบบปรับอากาศ/เครื่องจักร/กระบวนการ/กิจกรรม	หน่วยที่ใช้ (ตันปี)	กำลังการผลิต (Capacity)/ลักษณะเฉพาะ (Specification)	ใช้ภายใน	จำนวนภายนอก	ความสำคัญ (มีนัยสำคัญมาก หรือ น้อย)
สำนักปลัด	เครื่องปรับอากาศ	กิโลกรัม	27.22	✓		น้อย
กองการศึกษา	ศูนย์พัฒนาเด็กเล็กเทศบาลนครบ้านสวน	กิโลกรัม	29.48	✓		น้อย

3.2.4 ระบุกิจกรรมที่เป็นแหล่งปล่อยก๊าซเรือนกระจกประเภทที่ 2 ขององค์กร

Facility	แหล่งปล่อยก๊าซเรือนกระจก (Emission Source) เช่น ระบบปรับอากาศ/เครื่องจักร/กระบวนการ/กิจกรรม	หน่วยที่ใช้ (ตันปี)	กำลังการผลิต (Capacity)/ลักษณะเฉพาะ (Specification)	ใช้ภายใน	จำนวนภายนอก	ความสำคัญ (มีนัยสำคัญมาก หรือ น้อย)
สำนักปลัด	สำนักงานเทศบาลนครบ้านสวน(อาคารศาลาประชาคม)	กิโลวัตต์-ชั่วโมง	163,584.00	✓		น้อย
	สำนักงานเทศบาลนครบ้านสวน(อาคารอเนกประสงค์)	กิโลวัตต์-ชั่วโมง	508,688.00	✓		น้อย
	สำนักงานเทศบาลนครบ้านสวน(อาคารล้างรถขยะ)	กิโลวัตต์-ชั่วโมง	15,236.00	✓		น้อย
	สำนักงานเทศบาลนครบ้านสวน(สวนหย่อมหน้าสำนักงาน)	กิโลวัตต์-ชั่วโมง	2,358.00	✓		น้อย
	สำนักงานเทศบาลนครบ้านสวน(ลานกีฬาในร่ม)	กิโลวัตต์-ชั่วโมง	3,092.80	✓		น้อย
	เทศบาลนครบ้านสวน(ศูนย์บ้านสวน)	กิโลวัตต์-ชั่วโมง	44,576.00	✓		น้อย
	สำนักงานเทศบาลนครบ้านสวน(ศูนย์มาลัยทอง)	กิโลวัตต์-ชั่วโมง	25,259.00	✓		น้อย
	ศูนย์ป้องกันและบรรเทาสาธารณภัย(เทศบาลนครบ้านสวน)	กิโลวัตต์-ชั่วโมง	13,792.95	✓		น้อย
	สำนักงานเทศบาลนครบ้านสวน(กล้องวงจรปิด)	กิโลวัตต์-ชั่วโมง	528.00	✓		น้อย
	สำนักงานเทศบาลนครบ้านสวน(กล้องวงจรปิด)	กิโลวัตต์-ชั่วโมง	229.00	✓		น้อย
	สำนักงานเทศบาลนครบ้านสวน(กล้องวงจรปิด)	กิโลวัตต์-ชั่วโมง	474.00	✓		น้อย
	สำนักงานเทศบาลนครบ้านสวน(กล้องวงจรปิด)	กิโลวัตต์-ชั่วโมง	177.00	✓		น้อย
	สำนักงานเทศบาลนครบ้านสวน(กล้องวงจรปิด)	กิโลวัตต์-ชั่วโมง	569.00	✓		น้อย

Facility	แหล่งปล่อยก๊าซเรือนกระจก (Emission Source) (หน่วย อุปกรณ์หลัก/เครื่องจักร / กระบวนการ/กิจกรรม)	หน่วยใช้ (ทอปี)	กำลังการผลิต (Capacity/ ลักษณะเฉพาะ (Specification)	ใช้หรือไม่	จำนวน ยานยนต์	ความสำคัญ (มีนัยสำคัญมาก หรือ น้อย)
	สำนักงานเทศบาลนครบ้านสวน(กล้องวงจรปิด)	กิโลวัตต์-ชั่วโมง	345.00	✓		น้อย
	สำนักงานเทศบาลนครบ้านสวน(กล้องวงจรปิด)	กิโลวัตต์-ชั่วโมง	266.00	✓		น้อย
	สำนักงานเทศบาลนครบ้านสวน(กล้องวงจรปิด)	กิโลวัตต์-ชั่วโมง	561.00	✓		น้อย
	สำนักงานเทศบาลนครบ้านสวน(กล้องวงจรปิด)	กิโลวัตต์-ชั่วโมง	0.00	✓		น้อย
	สำนักงานเทศบาลนครบ้านสวน(กล้องวงจรปิด)	กิโลวัตต์-ชั่วโมง	221.00	✓		น้อย
	สำนักงานเทศบาลนครบ้านสวน(กล้องวงจรปิด)	กิโลวัตต์-ชั่วโมง	489.00	✓		น้อย
	สำนักงานเทศบาลนครบ้านสวน(กล้องวงจรปิด)	กิโลวัตต์-ชั่วโมง	274.00	✓		น้อย
	สำนักงานเทศบาลนครบ้านสวน(กล้องวงจรปิด)	กิโลวัตต์-ชั่วโมง	291.00	✓		น้อย
	สำนักงานเทศบาลนครบ้านสวน(กล้องวงจรปิด)	กิโลวัตต์-ชั่วโมง	469.00	✓		น้อย
	สำนักงานเทศบาลนครบ้านสวน(กล้องวงจรปิด)	กิโลวัตต์-ชั่วโมง	0.00	✓		น้อย
	สำนักงานเทศบาลนครบ้านสวน(กล้องวงจรปิด)	กิโลวัตต์-ชั่วโมง	70.00	✓		น้อย
	สำนักงานเทศบาลนครบ้านสวน(กล้องวงจรปิด)	กิโลวัตต์-ชั่วโมง	0.00	✓		น้อย
	สำนักงานเทศบาลนครบ้านสวน(กล้องวงจรปิด)	กิโลวัตต์-ชั่วโมง	405.00	✓		น้อย
	สำนักงานเทศบาลนครบ้านสวน(กล้องวงจรปิด)	กิโลวัตต์-ชั่วโมง	376.00	✓		น้อย
	สำนักงานเทศบาลนครบ้านสวน(กล้องวงจรปิด)	กิโลวัตต์-ชั่วโมง	186.00	✓		น้อย
	สำนักงานเทศบาลนครบ้านสวน(กล้องวงจรปิด)	กิโลวัตต์-ชั่วโมง	157.00	✓		น้อย
	สำนักงานเทศบาลนครบ้านสวน(กล้องวงจรปิด)	กิโลวัตต์-ชั่วโมง	55.00	✓		น้อย
	สำนักงานเทศบาลนครบ้านสวน(กล้องวงจรปิด)	กิโลวัตต์-ชั่วโมง	454.00	✓		น้อย
	สำนักงานเทศบาลนครบ้านสวน(กล้องวงจรปิด)	กิโลวัตต์-ชั่วโมง	207.00	✓		น้อย
	สำนักงานเทศบาลนครบ้านสวน(กล้องวงจรปิด)	กิโลวัตต์-ชั่วโมง	290.00	✓		น้อย
	สำนักงานเทศบาลนครบ้านสวน(กล้องวงจรปิด)	กิโลวัตต์-ชั่วโมง	198.00	✓		น้อย
	สำนักงานเทศบาลนครบ้านสวน(กล้องวงจรปิด)	กิโลวัตต์-ชั่วโมง	365.00	✓		น้อย

Facility	แหล่งปล่อยก๊าซเรือนกระจก (Emission Source) เช่น โรง อุตสาหกรรม/เครื่องจักร /ยานพาหนะ/กิจกรรม	หน่วยที่ใช้ (ตันปี)	กำลังการผลิต (Capacity)/ ลักษณะเฉพาะ (Specification)	ใช้ภายใน	จำนวน ยานพาหนะ	ความสำคัญ (มีนัยสำคัญมาก หรือ น้อย)
	สำนักงานเทศบาลนครบ้านสวน(กล้องวงจรปิด)	กิโลวัตต์-ชั่วโมง	237.00	✓		น้อย
	สำนักงานเทศบาลนครบ้านสวน(กล้องวงจรปิด)	กิโลวัตต์-ชั่วโมง	563.00	✓		น้อย
	สำนักงานเทศบาลนครบ้านสวน(กล้องวงจรปิด)	กิโลวัตต์-ชั่วโมง	315.00	✓		น้อย
	สำนักงานเทศบาลนครบ้านสวน(กล้องวงจรปิด)	กิโลวัตต์-ชั่วโมง	298.00	✓		น้อย
	สำนักงานเทศบาลนครบ้านสวน(กล้องวงจรปิด)	กิโลวัตต์-ชั่วโมง	0.00	✓		น้อย
	สำนักงานเทศบาลนครบ้านสวน(กล้องวงจรปิด)	กิโลวัตต์-ชั่วโมง	103.00	✓		น้อย
	สำนักงานเทศบาลนครบ้านสวน(กล้องวงจรปิด)	กิโลวัตต์-ชั่วโมง	240.00	✓		น้อย
	สำนักงานเทศบาลนครบ้านสวน(กล้องวงจรปิด)	กิโลวัตต์-ชั่วโมง	65.00	✓		น้อย
	สำนักงานเทศบาลนครบ้านสวน(กล้องวงจรปิด)	กิโลวัตต์-ชั่วโมง	0.00	✓		น้อย
	สำนักงานเทศบาลนครบ้านสวน(กล้องวงจรปิด)	กิโลวัตต์-ชั่วโมง	0.00	✓		น้อย
	สำนักงานเทศบาลนครบ้านสวน(กล้องวงจรปิด)	กิโลวัตต์-ชั่วโมง	344.00	✓		น้อย
	สำนักงานเทศบาลนครบ้านสวน(กล้องวงจรปิด)	กิโลวัตต์-ชั่วโมง	336.00	✓		น้อย
	สำนักงานเทศบาลนครบ้านสวน(กล้องวงจรปิด)	กิโลวัตต์-ชั่วโมง	0.00	✓		น้อย
	สำนักงานเทศบาลนครบ้านสวน(กล้องวงจรปิด)	กิโลวัตต์-ชั่วโมง	223.00	✓		น้อย
	สำนักงานเทศบาลนครบ้านสวน(กล้องวงจรปิด)	กิโลวัตต์-ชั่วโมง	273.00	✓		น้อย
	สำนักงานเทศบาลนครบ้านสวน(กล้องวงจรปิด)	กิโลวัตต์-ชั่วโมง	261.00	✓		น้อย
	สำนักงานเทศบาลนครบ้านสวน(กล้องวงจรปิด)	กิโลวัตต์-ชั่วโมง	78.00	✓		น้อย
	สำนักงานเทศบาลนครบ้านสวน(กล้องวงจรปิด)	กิโลวัตต์-ชั่วโมง	314.00	✓		น้อย
	สำนักงานเทศบาลนครบ้านสวน(กล้องวงจรปิด)	กิโลวัตต์-ชั่วโมง	130.00	✓		น้อย
	สำนักงานเทศบาลนครบ้านสวน(กล้องวงจรปิด)	กิโลวัตต์-ชั่วโมง	188.00	✓		น้อย
	สำนักงานเทศบาลนครบ้านสวน(กล้องวงจรปิด)	กิโลวัตต์-ชั่วโมง	184.00	✓		น้อย
	สำนักงานเทศบาลนครบ้านสวน(กล้องวงจรปิด)	กิโลวัตต์-ชั่วโมง	100.00	✓		น้อย

Facility	แหล่งปล่อยก๊าซเรือนกระจก (Emission Source) เช่น ระบบ ดูดซับแก๊ส/เครื่องจักร/กระบวนการ/กิจกรรม	หน่วยที่ใช้ (ตันปี)	กำลังการผลิต (Capacity)/ ลักษณะเฉพาะ (Specification)	ใช้ภายใน	จำนวน ภาคผนวก	ความสำคัญ (เมื่อน้อยกว่า 1 หรือ น้อย)
	สำนักงานเทศบาลนครบ้านสวน(กล้องวงจรปิด)	กิโลวัตต์-ชั่วโมง	245.00	✓		น้อย
	สำนักงานเทศบาลนครบ้านสวน(กล้องวงจรปิด)	กิโลวัตต์-ชั่วโมง	156.00	✓		น้อย
	สำนักงานเทศบาลนครบ้านสวน(กล้องวงจรปิด)	กิโลวัตต์-ชั่วโมง	196.00	✓		น้อย
	สำนักงานเทศบาลนครบ้านสวน(กล้องวงจรปิด)	กิโลวัตต์-ชั่วโมง	94.00	✓		น้อย
	สำนักงานเทศบาลนครบ้านสวน(กล้องวงจรปิด)	กิโลวัตต์-ชั่วโมง	228.00	✓		น้อย
	สำนักงานเทศบาลนครบ้านสวน(กล้องวงจรปิด)	กิโลวัตต์-ชั่วโมง	228.00	✓		น้อย
	สำนักงานเทศบาลนครบ้านสวน(กล้องวงจรปิด)	กิโลวัตต์-ชั่วโมง	516.00	✓		น้อย
	สำนักงานเทศบาลนครบ้านสวน(กล้องวงจรปิด)	กิโลวัตต์-ชั่วโมง	417.00	✓		น้อย
	สำนักงานเทศบาลนครบ้านสวน(กล้องวงจรปิด)	กิโลวัตต์-ชั่วโมง	69.00	✓		น้อย
	สำนักงานเทศบาลนครบ้านสวน(กล้องวงจรปิด)	กิโลวัตต์-ชั่วโมง	104.00	✓		น้อย
	สำนักงานเทศบาลนครบ้านสวน(กล้องวงจรปิด)	กิโลวัตต์-ชั่วโมง	9.00	✓		น้อย
	สำนักงานเทศบาลนครบ้านสวน(กล้องวงจรปิด)	กิโลวัตต์-ชั่วโมง	71.00	✓		น้อย
	สำนักงานเทศบาลนครบ้านสวน(กล้องวงจรปิด)	กิโลวัตต์-ชั่วโมง	196.00	✓		น้อย
	สำนักงานเทศบาลนครบ้านสวน(กล้องวงจรปิด)	กิโลวัตต์-ชั่วโมง	335.00	✓		น้อย
	สำนักงานเทศบาลนครบ้านสวน(กล้องวงจรปิด)	กิโลวัตต์-ชั่วโมง	252.00	✓		น้อย
	สำนักงานเทศบาลนครบ้านสวน(กล้องวงจรปิด)	กิโลวัตต์-ชั่วโมง	284.00	✓		น้อย
	สำนักงานเทศบาลนครบ้านสวน(กล้องวงจรปิด)	กิโลวัตต์-ชั่วโมง	388.00	✓		น้อย
	สำนักงานเทศบาลนครบ้านสวน(กล้องวงจรปิด)	กิโลวัตต์-ชั่วโมง	96.00	✓		น้อย
	สำนักงานเทศบาลนครบ้านสวน(กล้องวงจรปิด)	กิโลวัตต์-ชั่วโมง	467.00	✓		น้อย
	สำนักงานเทศบาลนครบ้านสวน(กล้องวงจรปิด)	กิโลวัตต์-ชั่วโมง	55.00	✓		น้อย
	สำนักงานเทศบาลนครบ้านสวน(กล้องวงจรปิด)	กิโลวัตต์-ชั่วโมง	216.00	✓		น้อย
	สำนักงานเทศบาลนครบ้านสวน(กล้องวงจรปิด)	กิโลวัตต์-ชั่วโมง	48.00	✓		น้อย

Facility	แหล่งปล่อยก๊าซเรือนกระจก (Emission Source) เช่น โรง อุตสาหกรรม/เครื่องจักร / กระบวนการ/กิจกรรม	หน่วยที่ใช้ (ต่อปี)	กำลังการผลิต (Capacity)/ ลักษณะเฉพาะ (Specification)	ใช้ภายใน	จำหน่าย ภายนอก	ความสำคัญ (มีนัยสำคัญมาก หรือ น้อย)
	สำนักงานเทศบาลนครบ้านสวน(กล้องวงจรปิด) 27736	กิโลวัตต์-ชั่วโมง	136.00	✓		น้อย
	สำนักงานเทศบาลนครบ้านสวน(กล้องวงจรปิด)	กิโลวัตต์-ชั่วโมง	119.00	✓		น้อย
	สำนักงานเทศบาลนครบ้านสวน(กล้องวงจรปิด)	กิโลวัตต์-ชั่วโมง	30.00	✓		น้อย
	สำนักงานเทศบาลนครบ้านสวน(กล้องวงจรปิด)	กิโลวัตต์-ชั่วโมง	181.00	✓		น้อย
	สำนักงานเทศบาลนครบ้านสวน(กล้องวงจรปิด) 29787	กิโลวัตต์-ชั่วโมง	0.00	✓		น้อย
	สำนักงานเทศบาลนครบ้านสวน(กล้องวงจรปิด)	กิโลวัตต์-ชั่วโมง	206.00	✓		น้อย
	สำนักงานเทศบาลนครบ้านสวน(กล้องวงจรปิด)	กิโลวัตต์-ชั่วโมง	189.00	✓		น้อย
	สำนักงานเทศบาลนครบ้านสวน(กล้องวงจรปิด)	กิโลวัตต์-ชั่วโมง	180.00	✓		น้อย
	สำนักงานเทศบาลนครบ้านสวน(กล้องวงจรปิด)	กิโลวัตต์-ชั่วโมง	255.00	✓		น้อย
	สำนักงานเทศบาลนครบ้านสวน(กล้องวงจรปิด)	กิโลวัตต์-ชั่วโมง	88.00	✓		น้อย
	สำนักงานเทศบาลนครบ้านสวน(กล้องวงจรปิด)	กิโลวัตต์-ชั่วโมง	615.00	✓		น้อย
	สำนักงานเทศบาลนครบ้านสวน(กล้องวงจรปิด) 38334	กิโลวัตต์-ชั่วโมง	0.00	✓		น้อย
	สำนักงานเทศบาลนครบ้านสวน(กล้องวงจรปิด) 38345	กิโลวัตต์-ชั่วโมง	0.00	✓		น้อย
	สำนักงานเทศบาลนครบ้านสวน(กล้องวงจรปิด)	กิโลวัตต์-ชั่วโมง	66.00	✓		น้อย
	สำนักงานเทศบาลนครบ้านสวน(กล้องวงจรปิด)	กิโลวัตต์-ชั่วโมง	28.00	✓		น้อย
	สำนักงานเทศบาลนครบ้านสวน(กล้องวงจรปิด) 38396	กิโลวัตต์-ชั่วโมง	0.00	✓		น้อย
	สำนักงานเทศบาลนครบ้านสวน(กล้องวงจรปิด)	กิโลวัตต์-ชั่วโมง	315.00	✓		น้อย
	สำนักงานเทศบาลนครบ้านสวน(กล้องวงจรปิด)	กิโลวัตต์-ชั่วโมง	89.00	✓		น้อย
	สำนักงานเทศบาลนครบ้านสวน(กล้องวงจรปิด)	กิโลวัตต์-ชั่วโมง	206.00	✓		น้อย
	สำนักงานเทศบาลนครบ้านสวน(กล้องวงจรปิด)	กิโลวัตต์-ชั่วโมง	19.00	✓		น้อย
	สำนักงานเทศบาลนครบ้านสวน(กล้องวงจรปิด)	กิโลวัตต์-ชั่วโมง	370.00	✓		น้อย
	สำนักงานเทศบาลนครบ้านสวน(กล้องวงจรปิด)	กิโลวัตต์-ชั่วโมง	153.00	✓		น้อย

Facility	แหล่งปล่อยก๊าซเรือนกระจก (Emission Source) เช่น วัสดุ อุปกรณ์หลัก/เครื่องจักร /กระบวนการ/กิจกรรม	หน่วยใช้ (ตันปี)	กำลังการผลิต (Capacity) / ลักษณะเฉพาะ (Specification)	ใช้ภายใน	จำหน่ายภายนอก	ความสำคัญ (เป็นอันดับแรก หรือ น้อย)
	สำนักงานเทศบาลนครบ้านสวน(กล้องวงจรปิด) 318560	กิโลวัตต์-ชั่วโมง	0.00	✓		น้อย
	สำนักงานเทศบาลนครบ้านสวน(กล้องวงจรปิด)	กิโลวัตต์-ชั่วโมง	235.00	✓		น้อย
	สำนักงานเทศบาลนครบ้านสวน(กล้องวงจรปิด)	กิโลวัตต์-ชั่วโมง	230.00	✓		น้อย
	สำนักงานเทศบาลนครบ้านสวน(กล้องวงจรปิด)	กิโลวัตต์-ชั่วโมง	142.00	✓		น้อย
	สำนักงานเทศบาลนครบ้านสวน(กล้องวงจรปิด)	กิโลวัตต์-ชั่วโมง	74.00	✓		น้อย
	สำนักงานเทศบาลนครบ้านสวน(กล้องวงจรปิด)	กิโลวัตต์-ชั่วโมง	37.00	✓		น้อย
	สำนักงานเทศบาลนครบ้านสวน(กล้องวงจรปิด)	กิโลวัตต์-ชั่วโมง	373.00	✓		น้อย
	สำนักงานเทศบาลนครบ้านสวน(กล้องวงจรปิด)	กิโลวัตต์-ชั่วโมง	102.00	✓		น้อย
	สำนักงานเทศบาลนครบ้านสวน(กล้องวงจรปิด)	กิโลวัตต์-ชั่วโมง	86.00	✓		น้อย
	สำนักงานเทศบาลนครบ้านสวน(กล้องวงจรปิด)	กิโลวัตต์-ชั่วโมง	284.00	✓		น้อย
	สำนักงานเทศบาลนครบ้านสวน(กล้องวงจรปิด)	กิโลวัตต์-ชั่วโมง	16.00	✓		น้อย
	สำนักงานเทศบาลนครบ้านสวน(กล้องวงจรปิด)	กิโลวัตต์-ชั่วโมง	290.00	✓		น้อย
	สำนักงานเทศบาลนครบ้านสวน(กล้องวงจรปิด)	กิโลวัตต์-ชั่วโมง	127.00	✓		น้อย
	สำนักงานเทศบาลนครบ้านสวน(กล้องวงจรปิด)	กิโลวัตต์-ชั่วโมง	233.00	✓		น้อย
	สำนักงานเทศบาลนครบ้านสวน(กล้องวงจรปิด)	กิโลวัตต์-ชั่วโมง	142.00	✓		น้อย
	สำนักงานเทศบาลนครบ้านสวน(กล้องวงจรปิด)	กิโลวัตต์-ชั่วโมง	203.00	✓		น้อย
	สำนักงานเทศบาลนครบ้านสวน(กล้องวงจรปิด)	กิโลวัตต์-ชั่วโมง	68.00	✓		น้อย
	สำนักงานเทศบาลนครบ้านสวน(กล้องวงจรปิด)	กิโลวัตต์-ชั่วโมง	174.00	✓		น้อย
	สำนักงานเทศบาลนครบ้านสวน(กล้องวงจรปิด)	กิโลวัตต์-ชั่วโมง	108.00	✓		น้อย
	สำนักงานเทศบาลนครบ้านสวน(กล้องวงจรปิด)	กิโลวัตต์-ชั่วโมง	158.00	✓		น้อย
	สำนักงานเทศบาลนครบ้านสวน(กล้องวงจรปิด)	กิโลวัตต์-ชั่วโมง	246.00	✓		น้อย
	สำนักงานเทศบาลนครบ้านสวน(กล้องวงจรปิด)	กิโลวัตต์-ชั่วโมง	165.00	✓		น้อย

Facility	แหล่งปล่อยก๊าซเรือนกระจก (Emission Source) เช่น โรง อุตสาหกรรม/เครื่องจักร/กระบวนการ/กิจกรรม	หน่วยที่ใช้ (ตันปี)	กำลังการผลิต (Capacity/ ลักษณะเฉพาะ (Specification)	ใช้ถ่านหิน	จัดนาย ภายใน	ความสำคัญ (มีผลกระทบต่อมาก หรือ น้อย)
	สำนักงานเทศบาลนครบ้านสวน(กล้องวงจรปิด)	กิโวลต์-ชั่วโมง	70.00	✓		น้อย
	สำนักงานเทศบาลนครบ้านสวน(กล้องวงจรปิด)	กิโวลต์-ชั่วโมง	88.00	✓		น้อย
	สำนักงานเทศบาลนครบ้านสวน(กล้องวงจรปิด)	กิโวลต์-ชั่วโมง	409.00	✓		น้อย
	สำนักงานเทศบาลนครบ้านสวน(กล้องวงจรปิด)	กิโวลต์-ชั่วโมง	253.00	✓		น้อย
	สำนักงานเทศบาลนครบ้านสวน(กล้องวงจรปิด)	กิโวลต์-ชั่วโมง	105.00	✓		น้อย
	สำนักงานเทศบาลนครบ้านสวน(กล้องวงจรปิด)	กิโวลต์-ชั่วโมง	261.00	✓		น้อย
	สำนักงานเทศบาลนครบ้านสวน(กล้องวงจรปิด)	กิโวลต์-ชั่วโมง	5.00	✓		น้อย
	สำนักงานเทศบาลนครบ้านสวน(กล้องวงจรปิด) 24688	กิโวลต์-ชั่วโมง	0.00	✓		น้อย
	สำนักงานเทศบาลนครบ้านสวน(กล้องวงจรปิด)	กิโวลต์-ชั่วโมง	168.00	✓		น้อย
	สำนักงานเทศบาลนครบ้านสวน(กล้องวงจรปิด)	กิโวลต์-ชั่วโมง	135.00	✓		น้อย
	สำนักงานเทศบาลนครบ้านสวน(กล้องวงจรปิด)	กิโวลต์-ชั่วโมง	85.00	✓		น้อย
	สำนักงานเทศบาลนครบ้านสวน(กล้องวงจรปิด) 24743	กิโวลต์-ชั่วโมง	0.00	✓		น้อย
	สำนักงานเทศบาลนครบ้านสวน(กล้องวงจรปิด)	กิโวลต์-ชั่วโมง	256.00	✓		น้อย
	สำนักงานเทศบาลนครบ้านสวน(กล้องวงจรปิด)	กิโวลต์-ชั่วโมง	66.00	✓		น้อย
	สำนักงานเทศบาลนครบ้านสวน(กล้องวงจรปิด)	กิโวลต์-ชั่วโมง	103.00	✓		น้อย
	สำนักงานเทศบาลนครบ้านสวน(กล้องวงจรปิด)	กิโวลต์-ชั่วโมง	88.00	✓		น้อย
	สำนักงานเทศบาลนครบ้านสวน(กล้องวงจรปิด)	กิโวลต์-ชั่วโมง	0.00	✓		น้อย
	สำนักงานเทศบาลนครบ้านสวน(กล้องวงจรปิด)	กิโวลต์-ชั่วโมง	69.00	✓		น้อย
	สำนักงานเทศบาลนครบ้านสวน(กล้องวงจรปิด)	กิโวลต์-ชั่วโมง	82.00	✓		น้อย
	สำนักงานเทศบาลนครบ้านสวน(กล้องวงจรปิด)	กิโวลต์-ชั่วโมง	51.00	✓		น้อย

Facility	แหล่งปล่อยก๊าซเรือนกระจก (Emission Source) เช่น ระบบ จุดรวมพลัง/เครื่องจักร /กระบวนการ/กิจกรรม	หน่วยที่ใช้ (ตันปี)	กำลังการผลิต (Capacity) ลักษณะเฉพาะ (Specification)	ใช้ภายใน	จำนวน ภายนอก	ความสำคัญ (มีน้อย/สำคัญมาก หรือ น้อย)
	สำนักงานเทศบาลนครบ้านสวน(กล้องวงจรปิด)	กิโลวัตต์-ชั่วโมง	1.00	✓		น้อย
	สำนักงานเทศบาลนครบ้านสวน(กล้องวงจรปิด)	กิโลวัตต์-ชั่วโมง	20.00	✓		น้อย
	สำนักงานเทศบาลนครบ้านสวน(กล้องวงจรปิด)	กิโลวัตต์-ชั่วโมง	359.00	✓		น้อย
	สำนักงานเทศบาลนครบ้านสวน(กล้องวงจรปิด)	กิโลวัตต์-ชั่วโมง	72.00	✓		น้อย
	สำนักงานเทศบาลนครบ้านสวน(กล้องวงจรปิด)	กิโลวัตต์-ชั่วโมง	262.00	✓		น้อย
	สำนักงานเทศบาลนครบ้านสวน(กล้องวงจรปิด)	กิโลวัตต์-ชั่วโมง	476.00	✓		น้อย
	สำนักงานเทศบาลนครบ้านสวน(กล้องวงจรปิด)	กิโลวัตต์-ชั่วโมง	340.00	✓		น้อย
	สำนักงานเทศบาลนครบ้านสวน(กล้องวงจรปิด)	กิโลวัตต์-ชั่วโมง	388.00	✓		น้อย
	สำนักงานเทศบาลนครบ้านสวน(กล้องวงจรปิด)	กิโลวัตต์-ชั่วโมง	535.00	✓		น้อย
	สำนักงานเทศบาลนครบ้านสวน(กล้องวงจรปิด)	กิโลวัตต์-ชั่วโมง	0.00	✓		น้อย
	สำนักงานเทศบาลนครบ้านสวน(กล้องวงจรปิด)	กิโลวัตต์-ชั่วโมง	0.00	✓		น้อย
	สำนักงานเทศบาลนครบ้านสวน(กล้องวงจรปิด)	กิโลวัตต์-ชั่วโมง	0.00	✓		น้อย
	สำนักงานเทศบาลนครบ้านสวน(กล้องวงจรปิด)	กิโลวัตต์-ชั่วโมง	604.00	✓		น้อย
	สำนักงานเทศบาลนครบ้านสวน(กล้องวงจรปิด)	กิโลวัตต์-ชั่วโมง	0.00	✓		น้อย
	สำนักงานเทศบาลนครบ้านสวน(กล้องวงจรปิด)	กิโลวัตต์-ชั่วโมง	428.00	✓		น้อย
	สำนักงานเทศบาลนครบ้านสวน(กล้องวงจรปิด)	กิโลวัตต์-ชั่วโมง	100.00	✓		น้อย
	สำนักงานเทศบาลนครบ้านสวน(กล้องวงจรปิด)	กิโลวัตต์-ชั่วโมง	417.00	✓		น้อย
	สำนักงานเทศบาลนครบ้านสวน(กล้องวงจรปิด)	กิโลวัตต์-ชั่วโมง	260.00	✓		น้อย

Facility	แหล่งปล่อยก๊าซเรือนกระจก (Emission Source) เช่น โรง อุปกรณ์หลัก/เครื่องจักร / กระบวนการ/กิจกรรม	หน่วยที่ใช้ (ตอป)	กำลังการผลิต (Capacity) ลักษณะเฉพาะ (Specification)	ใช้ภายใน	จำหน่าย ภายนอก	ความสำคัญ (มีผลิตภัณฑ์มาก หรือ น้อย)
	สำนักงานเทศบาลนครบ้านสวน(กล้องวงจรปิด)	กิโวลต์-ชั่วโมง	52.00	✓		น้อย
	สำนักงานเทศบาลนครบ้านสวน(กล้องวงจรปิด)	กิโวลต์-ชั่วโมง	0.00	✓		น้อย
	สำนักงานเทศบาลนครบ้านสวน(กล้องวงจรปิด)	กิโวลต์-ชั่วโมง	77.00	✓		น้อย
	สำนักงานเทศบาลนครบ้านสวน(กล้องวงจรปิด)	กิโวลต์-ชั่วโมง	18.00	✓		น้อย
	สำนักงานเทศบาลนครบ้านสวน(กล้องวงจรปิด)	กิโวลต์-ชั่วโมง	0.00	✓		น้อย
	สำนักงานเทศบาลนครบ้านสวน(กล้องวงจรปิด)	กิโวลต์-ชั่วโมง	15.00	✓		น้อย
	สำนักงานเทศบาลนครบ้านสวน(กล้องวงจรปิด)	กิโวลต์-ชั่วโมง	0.00	✓		น้อย
	สำนักงานเทศบาลนครบ้านสวน(กล้องวงจรปิด)	กิโวลต์-ชั่วโมง	13.00	✓		น้อย
	สำนักงานเทศบาลนครบ้านสวน(กล้องวงจรปิด)	กิโวลต์-ชั่วโมง	172.00	✓		น้อย
	สำนักงานเทศบาลนครบ้านสวน(กล้องวงจรปิด)	กิโวลต์-ชั่วโมง	242.00	✓		น้อย
	สำนักงานเทศบาลนครบ้านสวน(กล้องวงจรปิด)	กิโวลต์-ชั่วโมง	8.00	✓		น้อย
	สำนักงานเทศบาลนครบ้านสวน(กล้องวงจรปิด)	กิโวลต์-ชั่วโมง	121.00	✓		น้อย
	สำนักงานเทศบาลนครบ้านสวน(กล้องวงจรปิด)	กิโวลต์-ชั่วโมง	0.00	✓		น้อย
	สำนักงานเทศบาลนครบ้านสวน(กล้องวงจรปิด)	กิโวลต์-ชั่วโมง	0.00	✓		น้อย
	สำนักงานเทศบาลนครบ้านสวน(กล้องวงจรปิด)	กิโวลต์-ชั่วโมง	60.00	✓		น้อย
	สำนักงานเทศบาลนครบ้านสวน(กล้องวงจรปิด)	กิโวลต์-ชั่วโมง	0.00	✓		น้อย
	สำนักงานเทศบาลนครบ้านสวน(กล้องวงจรปิด)	กิโวลต์-ชั่วโมง	168.00	✓		น้อย
	สำนักงานเทศบาลนครบ้านสวน(กล้องวงจรปิด)	กิโวลต์-ชั่วโมง	204.00	✓		น้อย

Facility	แหล่งปล่อยก๊าซเรือนกระจก (Emission Source) เช่น ระบุ อุปกรณ์/เครื่องจักร/กระบวนการ/กิจกรรม	หน่วยที่ใช้ (ตันปี)	กำลังการผลิต (Capacity) ลักษณะเฉพาะ (Specification)	ใช้ภายใน	จำหน่าย ภายนอก	ความสำคัญ (มีผลสำคัญมาก หรือ น้อย)
	สำนักงานเทศบาลนครบ้านสวน(กล้องวงจรปิด)	กิโลวัตต์-ชั่วโมง	0.00	✓		น้อย
	สำนักงานเทศบาลนครบ้านสวน(กล้องวงจรปิด)	กิโลวัตต์-ชั่วโมง	471.00	✓		น้อย
	สำนักงานเทศบาลนครบ้านสวน(กล้องวงจรปิด)	กิโลวัตต์-ชั่วโมง	544.00	✓		น้อย
	สำนักงานเทศบาลนครบ้านสวน(กล้องวงจรปิด)	กิโลวัตต์-ชั่วโมง	180.00	✓		น้อย
	สำนักงานเทศบาลนครบ้านสวน(กล้องวงจรปิด)	กิโลวัตต์-ชั่วโมง	95.00	✓		น้อย
	สำนักงานเทศบาลนครบ้านสวน(กล้องวงจรปิด)	กิโลวัตต์-ชั่วโมง	288.00	✓		น้อย
	สำนักงานเทศบาลนครบ้านสวน(กล้องวงจรปิด)	กิโลวัตต์-ชั่วโมง	54.00	✓		น้อย
	สำนักงานเทศบาลนครบ้านสวน(กล้องวงจรปิด)	กิโลวัตต์-ชั่วโมง	63.00	✓		น้อย
	สำนักงานเทศบาลนครบ้านสวน(กล้องวงจรปิด)	กิโลวัตต์-ชั่วโมง	1.00	✓		น้อย
	สำนักงานเทศบาลนครบ้านสวน(กล้องวงจรปิด)	กิโลวัตต์-ชั่วโมง	63.00	✓		น้อย
	สำนักงานเทศบาลนครบ้านสวน(กล้องวงจรปิด)	กิโลวัตต์-ชั่วโมง	18.00	✓		น้อย
	สำนักงานเทศบาลนครบ้านสวน(กล้องวงจรปิด)	กิโลวัตต์-ชั่วโมง	476.00	✓		น้อย
	สำนักงานเทศบาลนครบ้านสวน(กล้องวงจรปิด)	กิโลวัตต์-ชั่วโมง	0.00	✓		น้อย
	สำนักงานเทศบาลนครบ้านสวน(กล้องวงจรปิด)	กิโลวัตต์-ชั่วโมง	65.00	✓		น้อย
	สำนักงานเทศบาลนครบ้านสวน(กล้องวงจรปิด)	กิโลวัตต์-ชั่วโมง	309.00	✓		น้อย
	สำนักงานเทศบาลนครบ้านสวน(กล้องวงจรปิด)	กิโลวัตต์-ชั่วโมง	279.00	✓		น้อย
	สำนักงานเทศบาลนครบ้านสวน(กล้องวงจรปิด)	กิโลวัตต์-ชั่วโมง	287.00	✓		น้อย
	สำนักงานเทศบาลนครบ้านสวน(กล้องวงจรปิด)	กิโลวัตต์-ชั่วโมง	357.00	✓		น้อย

Facility	แหล่งปล่อยก๊าซเรือนกระจก (Emission Source) เช่น โรงงานอุตสาหกรรม/เครื่องจักร/กระบวนการ/กิจกรรม	หน่วยที่ใช้ (ตันปี)	กำลังการผลิต (Capacity)/ ลักษณะเฉพาะ (Specification)	ใช้ภายใน	จำหน่ายภายนอก	ความสำคัญ (มีนัยสำคัญมาก หรือ น้อย)
	สำนักงานเทศบาลนครบ้านสวน(กล้องวงจรปิด)	กิโลวัตต์-ชั่วโมง	378.00	✓		น้อย
	สำนักงานเทศบาลนครบ้านสวน(กล้องวงจรปิด)	กิโลวัตต์-ชั่วโมง	219.00	✓		น้อย
	สำนักงานเทศบาลนครบ้านสวน(กล้องวงจรปิด)	กิโลวัตต์-ชั่วโมง	239.00	✓		น้อย
	สำนักงานเทศบาลนครบ้านสวน(กล้องวงจรปิด)	กิโลวัตต์-ชั่วโมง	305.00	✓		น้อย
	สำนักงานเทศบาลนครบ้านสวน(กล้องวงจรปิด)	กิโลวัตต์-ชั่วโมง	296.00	✓		น้อย
	สำนักงานเทศบาลนครบ้านสวน(กล้องวงจรปิด)	กิโลวัตต์-ชั่วโมง	316.00	✓		น้อย
	สำนักงานเทศบาลนครบ้านสวน(กล้องวงจรปิด)	กิโลวัตต์-ชั่วโมง	93.00	✓		น้อย
	สำนักงานเทศบาลนครบ้านสวน(กล้องวงจรปิด)	กิโลวัตต์-ชั่วโมง	284.00	✓		น้อย
	เทศบาลนครบ้านสวน (ศูนย์บ้านสวน)	กิโลวัตต์-ชั่วโมง	43,318.05	✓		น้อย
สำนักงานช่าง	บริเวณถนนสุขุมวิทตัดกับบ้านสวน-สุขุมวิท 13(20019360805)	กิโลวัตต์-ชั่วโมง	2,259.53	✓		น้อย
	บริเวณประตูประบายน้ำคลองเกลือ (20019496773)	กิโลวัตต์-ชั่วโมง	2,378.98	✓		น้อย
	บริเวณประตูประบายน้ำห้วยละมู (20019614388)	กิโลวัตต์-ชั่วโมง	523.00	✓		น้อย
	บริเวณจอดรถสำนักงานช่าง ศูนย์สันติภูมิบ้านสวน (20021151462)	กิโลวัตต์-ชั่วโมง	1,701.00	✓		น้อย
	ไฟฟ้าฟรี	กิโลวัตต์-ชั่วโมง	2,576,984.00	✓		น้อย
สำนักงานสาธารณสุขและสิ่งแวดล้อม	ศูนย์บริการสาธารณสุข	กิโลวัตต์-ชั่วโมง	13,639.00	✓		น้อย

Facility	แหล่งปล่อยก๊าซเรือนกระจก (Emission Source) เช่น โรง อุปกรณ์หลัก/เครื่องจักร / กระบวนการ/กิจกรรม	หน่วยที่ใช้ (ตันปี)	กำลังการผลิต (Capacity)/ ลักษณะเฉพาะ (Specification)	ให้ภายใน	จำหน่าย ภายนอก	ความสำคัญ (มีนัยสำคัญมาก หรือ น้อย)
กองการศึกษา	ศูนย์พัฒนาเด็กเล็ก	กิโลวัตต์-ชั่วโมง	68,335.13	✓		น้อย

3.2.5 พลังงาน/ความร้อน/ไอน้ำที่จำหน่ายให้หน่วยงานภายนอก (Supply to External) (นอกขอบเขตการดำเนินงาน) (out of boundary)

3.2.6 ระบุกิจกรรมที่เป็นแหล่งปล่อยก๊าซเรือนกระจกประเภทที่ 3 ขององค์กร

Facility	แหล่งปล่อยก๊าซเรือนกระจก (Emission Source) เช่น ระบบปรับอากาศ/เครื่องจักร/กระบวนการ/ กิจกรรม	หน่วยใช้ (ตอป)	กำลังการผลิต (Capacity)/ ลักษณะเฉพาะ (Specification)	ใช้ภายใน	จำหน่ายภายนอก	ความเสี่ยง (เป็นนัยสำคัญมาก หรือ น้อย)
สำนักงานคลัง	กระดาษ A4	รีม	541.00	✓		น้อย
สำนักงานปลัด	สวนหย่อมอาคารอเนกประสงค์	ลบ.ม.	0.00	✓		น้อย
	อาคารอเนกประสงค์	ลบ.ม.	2,251.00	✓		น้อย
	อาคารศาลาประชาคม	ลบ.ม.	1,565.00	✓		น้อย
	สำนักงานเทศบาลนครบ้านสวน	ลบ.ม.	399.00	✓		น้อย
	อาคารสันติภูมิ	ลบ.ม.	0.00	✓		น้อย
	ศูนย์ป้องกันและบรรเทาสาธารณภัย	ลบ.ม.	296.00	✓		น้อย
	สถานีดับเพลิง	ลบ.ม.	452.00	✓		น้อย
	สำนักงาน	รีม	594.00	✓		น้อย
สำนักงานช่าง	อาคาร B ศูนย์สันติภูมิบ้านสวน (11021116590)	ลบ.ม.	0.00	✓		น้อย
	บริเวณโรงเพาะชำ ศูนย์สันติภูมิบ้านสวน (11021091753)	ลบ.ม.	652.00	✓		น้อย
	สำนักงานช่าง	รีม	280.00	✓		น้อย
สำนักงาน สาธารณสุขและ สิ่งแวดล้อม	ศูนย์บริการสาธารณสุข	ลบ.ม.	347.00	✓		น้อย
	สำนักงานสาธารณสุขฯ	รีม	150.00	✓		น้อย
	การรั่วไหลจากการกำจัดมูลฝอยแบบฝังกลบ	KgCH ₄	986,355.51	✓		น้อย
กองสวัสดิการ สังคม	เครื่องถ่ายเอกสาร 80แกรม	รีม	90.00	✓		น้อย
	เครื่องถ่ายเอกสาร 70 แกรม	รีม	135.00	✓		น้อย
กองการศึกษา	ศูนย์พัฒนาเด็กเล็กเทศบาลนครบ้านสวน 2	ลบ.ม.	484.00	✓		น้อย
	ศูนย์พัฒนาเด็กเล็กเทศบาลนครบ้านสวน	ลบ.ม.	17.00	✓		น้อย

Facility	แหล่งปล่อยก๊าซเรือนกระจก (Emission Source) เช่น ระบุอุปกรณ์หลัก/เครื่องจักร/กระบวนการ/ กิจกรรม	หน่วยที่ใช้ (ตอปี)	กำลังการผลิต (Capacity) ลักษณะเฉพาะ (Specification)	ใช้ก๊าซไหม	จำนวนภายนอก	ความสำคัญ (มีนัยสำคัญมาก หรือ น้อย)
	กองการศึกษา	ริบ	423.00	✓		น้อย

3.2.7 การกักเก็บคาร์บอน

ที่ตั้ง / ตำแหน่ง	จำนวน (ตัน)	มวลชีวภาพของต้นไม้ (kg)	ปริมาณคาร์บอนที่กักเก็บ (tonCO ₂ e)	ความสำคัญ (มีนัยสำคัญมาก หรือ น้อย)
พื้นที่ความรับผิดชอบของเทศบาล	303	288.07	0.14	น้อย

3.2.8 ระบุกิจกรรมหรือแหล่งปล่อยก๊าซเรือนกระจกที่เพิ่มเข้ามาหรือไม่นับรวม พร้อมเหตุผล

จากข้อมูลกิจกรรมที่มีการปล่อยก๊าซเรือนกระจกทั้งหมดขององค์กร ทำการเลือกวิเคราะห์ขอบเขตแบบควบคุมการดำเนินงาน (Operational Control) คือ พิจารณาขอบเขตภายใต้อำนาจการควบคุมการดำเนินงานขององค์กร ไม่นับรวมปริมาณการปล่อยก๊าซเรือนกระจกที่เกิดขึ้นจากส่วนงานอื่นหรือพื้นที่เช่า โดยองค์กรภายนอกที่มีส่วนเป็นเจ้าของแต่ไม่มีอำนาจควบคุมการดำเนินงาน ซึ่งหน่วยสาธารณูปโภค (Facility) หรือพื้นที่ครอบคลุมในรายงาน คือ สำนักงานเทศบาลนครบ้านสวน กำหนดส่วนราชการแบ่งออกเป็น 4 สำนัก 3 กอง ได้แก่ สำนักปลัดเทศบาล, สำนักการคลัง, สำนักการช่าง, สำนักการสาธารณสุข และสิ่งแวดล้อม, กองวิชาการและแผนงาน, กองการศึกษา และกองสวัสดิการสังคม นอกจากนี้สำนักงานนครบ้านสวนที่เพิ่มมาคือ 1.ศาลาประชาคมเทศบาลนครบ้านสวน 1 แห่ง 2.ศูนย์ป้องกันสาธารณภัย 2 แห่ง 3. ศูนย์บริการสาธารณสุข 1 แห่ง 4.ศูนย์สันติภูมิ 1 แห่ง 5.ศูนย์พัฒนาเด็กเล็ก 2 แห่ง

มาตรการลดก๊าซเรือนกระจกจากการเพิ่มประสิทธิภาพพลังงาน														
มาตรการ		หน่วย	2562 (ปีฐาน)	2563	2564	2565	2566	2567	2568	2569	2570	2571	2572	2573
การเปลี่ยนหลอด LED ภายในสำนักงาน	ปริมาณ kWh ที่ใช้พลังงานรวมโครงการ	kWh	122,149.44	122,088.37	122,027.29	121,966.22	121,905.14	121,844.07	121,782.99	121,721.92	121,660.84	121,600.84	121,600.84	121,600.84
	ปริมาณการปล่อย GHG ที่ลดลงได้	t CO ₂ eq	71.10	0.04	0.07	0.11	0.14	0.18	0.21	0.25	0.28	0.28	0.28	0.28
การติดตั้งหลอดประหยัดพลังงานให้ไฟส่องสว่างถนน (LED Street Lighting)	ปริมาณ kWh ที่ใช้พลังงานรวมโครงการ	kWh	0.00	0.00	0.00	0.00	0.00	0.00	0.00	0.00	0.00	0.00	0.00	0.00
	ปริมาณการปล่อย GHG ที่ลดลงได้	t CO ₂ eq	0.00	0.00	0.00	0.00	0.00	0.00	0.00	0.00	0.00	0.00	0.00	0.00
การติดตั้งพลังงานแสงอาทิตย์ในแสงสว่างถนน (LED Solar Street Lighting)	ปริมาณ kWh ที่ใช้พลังงานรวมโครงการ	kWh	0.00	0.00	0.00	0.00	0.00	0.00	0.00	0.00	0.00	0.00	0.00	0.00
	ปริมาณการปล่อย GHG ที่ลดลงได้	t CO ₂ eq	0.00	0.00	0.00	0.00	0.00	0.00	0.00	0.00	0.00	0.00	0.00	0.00
	ปริมาณการปล่อย GHG ที่ลดลงได้ทั้งหมด	t CO ₂ eq	71.10	0.04	0.07	0.11	0.14	0.18	0.21	0.25	0.28	0.28	0.28	0.28

มาตรการการถือกำเนิดโครงการพลังงานทางเลือก														
มาตรการ		หน่วย	2562 (ปีฐาน)	2563	2564	2565	2566	2567	2568	2569	2570	2571	2572	2573
การติดตั้ง Solar PV Rooftop	ปริมาณ kWh ที่ใช้พลังงานรวมโครงการ	kWh	0.00	0.00	3,904.00	3,904.00	3,904.00	3,904.00	3,904.00	3,904.00	3,904.00	3,904.00	3,904.00	3,904.00
	ปริมาณการปล่อย GHG ที่ลดลงได้	t CO ₂ eq	0.00	0.00	2.27	2.27	2.27	2.27	2.27	2.27	2.27	2.27	2.27	2.27

มาตรการลดการปล่อยก๊าซเรือนกระจกจากการจัดการขยะมูลฝอย	หน่วย	ปริมาณ GHG ที่ลดลงได้											
		GHG ปีฐาน	2563	2564	2565	2566	2567	2568	2569	2570	2571	2572	2573
การทำสารปรับปรุงดินจากไม้/กิ่งไม้	t CO ₂ eq	0.00	110.28	114.47	118.57	122.59	126.51	130.37	134.15	137.86	141.51	145.10	148.64
การผลิตก๊าซชีวภาพจากมูลสัตว์หรือกากพืช (Biogas)	t CO ₂ eq	0.00	8,462.19	8,456.80	8,447.49	8,434.52	8,418.14	8,398.58	8,376.05	8,350.76	8,322.89	8,292.62	8,260.11
การผลิตเชื้อเพลิงขยะจากขยะมูลฝอยชุมชน (RDF)	t CO ₂ eq	0.00	1,853.67	1,926.19	1,997.25	2,066.95	2,135.37	2,202.61	2,268.75	2,333.85	2,398.00	2,461.25	2,523.66
การจัดการขยะแบบครบวงจร (การผลิตสารปรับปรุงดิน การผลิตก๊าซชีวภาพ และการทำ RDF)	t CO ₂ eq	0.00	3,922.05	4,132.02	4,337.75	4,539.53	4,737.63	4,932.29	5,123.76	5,312.25	5,497.95	5,681.05	5,861.74

ปริมาณ GHG ที่ลดลงได้ตาม TOR (ปี 63 คือปีฐาน) 95 t CO ₂ eq ขึ้นไป	t CO ₂ eq	0.00	3922.09	4134.36	4340.12	4541.94	4740.07	4934.78	5126.28	5314.80	5500.50	5683.61	5864.29
--	----------------------	------	---------	---------	---------	---------	---------	---------	---------	---------	---------	---------	---------

หมายเหตุ: การจัดเวลาการทำงานเพื่อลดใช้ไฟฟ้าแสงสว่างและเครื่องปรับอากาศภายในอาคารสำนักงานมีค่าการลดการปล่อยก๊าซเรือนกระจก เท่ากับ 0 เนื่องจากหน่วยการแสดงผลเป็น tCO₂eq